

# **Strategia Rozwoju Gminy Raków na lata 2022-2030**

**Raków 2022-2023**



Opracowane przez:



[www.CentrumFunduszyUE.pl](http://www.CentrumFunduszyUE.pl)



## Spis treści

1. Wstęp.....	4
2. Wnioski z diagnozy .....	6
3. Wizja i misja.....	12
4. Cele strategiczne rozwoju w wymiarze społecznym gospodarczym i przestrzennym 13	
5. Kierunki działań podejmowanych do osiągnięcia celów strategicznych .....	16
6. Oczekiwane rezultaty planowanych działań oraz wskaźniki ich osiągnięcia.....	22
7. Model struktury funkcjonalno-przestrzennej.....	35
7.1 System osadniczy .....	36
7.2 System transportowy .....	37
7.3 Formy ochrony przyrody.....	38
7.4 Obszary zagrożenia powodzią.....	39
7.5 Obszary Strategicznej Interwencji .....	40
7.6 Model struktury funkcjonalno-przestrzennej Gminy Raków.....	41
8. Ustalenia i rekomendacje w zakresie kształtowania i prowadzenia polityki przestrzennej .....	44
9. Obszary Strategicznej Interwencji.....	58
10. System realizacji Strategii, w tym wytyczne do sporządzania dokumentów .....	64
11. Ramy finansowe i źródła finansowania .....	73
Spis tabel.....	83
Spis map.....	85
Bibliografia .....	85



## 1. Wstęp

Strategia rozwoju gminy to najistotniejszy dokument rozwoju na poziomie lokalnym, który wyznacza kluczowe kierunki działań oraz określa priorytety i cele rozwoju społeczno-gospodarczego danego obszaru przy założeniu partycypacji społecznej.<sup>1</sup>

Niniejszy dokument strategiczny stanowi również podstawę do opracowania i wdrażania projektów współfinansowanych m.in. ze środków zewnętrznych.

Pierwszym krokiem w procesie opracowywania Strategii Rozwoju Gminy Raków było podjęcie uchwały nr LIV/317/2022 Rady Gminy Raków z dnia 25 stycznia 2022 r. w sprawie określenia szczegółowego trybu i harmonogramu opracowania projektu Strategii Gminy Raków na lata 2022-2030.

W ramach prac nad Strategią przeprowadzono diagnozę sytuacji społecznej, gospodarczej i przestrzennej Gminy Raków. Diagnoza stanu obecnego wraz z poznaniem oczekiwań mieszkańców Gminy Raków odbyła się również na podstawie badania ankietowego przeprowadzonego w wersji elektronicznej.

Diagnoza jest punktem wyjścia do konstruowania kierunków działań, a następnie celów operacyjnych i strategicznych, a także określenia wizji i misji w Strategii.

Strategia Rozwoju Gminy Raków na lata 2022-2030 powstała w oparciu o ustawę z dnia 15 lipca 2020 r. o zmianie ustawy o zasadach prowadzenia polityki rozwoju oraz niektórych innych ustaw. Ponadto, podstawę prawną dla wspomnianego dokumentu stanowią następujące akty prawne:

- ustawa z dnia 8 marca 1990 r. o samorządzie gminnym,
- ustawa z dnia 6 grudnia 2006 r. o zasadach prowadzenia polityki rozwoju,
- ustawa z dnia 3 października 2008 r. o udostępnianiu informacji o środowisku i jego ochronie, udziale społeczeństwa w ochronie środowiska oraz o ocenach oddziaływania na środowisko.

Projekt Strategii został poddany konsultacjom społecznym z mieszkańcami Gminy, sąsiednimi gminami i związkami, lokalnymi partnerami społecznymi i gospodarczymi oraz Dyrektorem Regionalnego Zarządu Gospodarki Wodnej Państwowego Gospodarstwa Wodnego Wody Polskie w Krakowie. Ponadto został

---

<sup>1</sup> D. Szostek, Partycypacja w zarządzaniu rozwojem lokalnym na przykładzie instrumentu RLKS, „Pieniądze i Więź” 2/2016, s. 114-121.



przedłożony Zarządowi Województwa Świętokrzyskiego celem wydania opinii dotyczącej sposobu uwzględnienia ustaleń i rekomendacji w zakresie kształtowania i prowadzenia polityki przestrzennej w województwie określonych w Strategii Rozwoju Województwa Świętokrzyskiego 2030+.

Przyjęcie Strategii Rozwoju Gminy Raków na lata 2022-2030 poprzedziła ewaluacja trafności, przewidywanej skuteczności i efektywności realizacji przedmiotowego dokumentu.

Strategia Rozwoju Gminy Raków stanowi dokument bazowy, który określa jakie działania powinny być wdrażane, aby wspierać dalszy rozwój Gminy. Przy jej formułowaniu wzięto pod uwagę założenia obowiązujących dokumentów strategicznych wyższego rzędu, w tym w szczególności:

- Krajowej Strategii Rozwoju Regionalnego 2030,
- Strategii na rzecz Odpowiedzialnego Rozwoju do roku 2020 (z perspektywą do 2030 r.),
- Strategii Zrównoważonego Rozwoju Transportu 2030,
- Strategii Rozwoju Kapitału Społecznego,
- Strategii Rozwoju Kapitału Ludzkiego 2030,
- Polityki ekologicznej państwa 2030 – Strategia rozwoju w obszarze środowiska i gospodarki wodnej,
- Planu zarządzania ryzykiem powodziowym na terenie dorzecza Wisły,
- Planu przeciwdziałania skutkom suszy na lata 2021-2027,
- Planu gospodarowania wodami na obszarze dorzecza Wisły (druga aktualizacja),
- Strategii Rozwoju Województwa Świętokrzyskiego 2030+,
- Planu Zagospodarowania Przestrzennego Województwa Świętokrzyskiego,
- Programu Ochrony Środowiska dla Gminy Raków na lata 2019-2022 z perspektywą na lata 2023-2023.



## 2. Wnioski z diagnozy

Zgodnie z ustawą z dnia 6 grudnia 2006 r. o zasadach prowadzenia polityki rozwoju, podmiot opracowujący projekt strategii rozwoju przygotowuje diagnozę sytuacji społecznej, gospodarczej i przestrzennej gminy. Natomiast w oparciu o ustawę z dnia 8 marca 1990 r. o samorządzie gminnym strategia rozwoju gminy zawiera wnioski ze wspomnianej diagnozy.

Na etapie opracowywania Diagnozy sytuacji społecznej, gospodarczej i przestrzennej Gminy Raków przeprowadzone zostało badanie opinii społecznej w formie ankiety skierowanej do mieszkańców Gminy. Jego celem było poznanie opinii mieszkańców dotyczącej jakości życia w Gminie Raków, potrzeb społeczności lokalnej oraz określenia priorytetów rozwojowych na kilka najbliższych lat. Badanie ankietowe zostało przeprowadzone w terminie od 11 do 31 stycznia 2022 r. w wersji elektronicznej za pośrednictwem strony internetowej Gminy Raków. W badaniu ankietowym wzięły udział 53 osoby.

W oparciu o wyniki przeprowadzonego badania wyciągnięto następujące wnioski:

- mieszkańcy Gminy Raków wyrażają swoje zadowolenie w szczególności z warunków mieszkaniowych, terenów zielonych, jakości powietrza oraz dostępu do Internetu;
- społeczność Gminy jest najmniej zadowolona z stanu infrastruktury drogowej, działań pomocy społecznej, braku żłobków, jakości kształcenia w szkołach podstawowych, jakości oferty kulturalnej, jakości opieki zdrowotnej, dbałości o środowisko, warunków dla uprawiania sportu, a także dostępu do usług dla osób z niepełnosprawnością;
- ankietowani wskazali pięć dziedzin tematycznych, w których należy podjąć najpilniejsze działania w zakresie rozwoju Gminy Raków, są to:
  - infrastruktura drogowa, wodociągowa, kanalizacyjna,
  - działalność instytucji kultury,
  - wspieranie rozwoju przedsiębiorczości,
  - integracja mieszkańców,
  - sport/infrastruktura sportowa;
- zdaniem respondentów znaleźć pracę na terenie Gminy Raków jest trudno, a nawet bardzo trudno;



- większość mieszkańców jest zainteresowana bieżącymi wydarzeniami w Gminie – jest to aż 77,4%;
- mieszkańcy chętnie uczestniczą w wydarzeniach kulturalnych organizowanych przez Gminę – m.in. w wydarzeniu „W dzień Św. Tekli ziemniaki będziemy piekli”;
- zaledwie 9,5% uczestników badania uważa, że ma wpływ na decyzje podejmowane przez władze Gminy, natomiast 54,7% twierdzi, że nie ma wpływu;
- 22,6% respondentów uczestniczyło kiedykolwiek w konsultacjach społecznych organizowanych przez Gminę Raków, dotyczyły one przede wszystkim funduszu sołeckiego;
- 94,3% badanych jest zameldowanych w Gminie Raków, 64,2% z nich nie zamierza zmieniać miejsca zamieszkania w ciągu najbliższych kilku lat;
- 78,8% ankietowanych mieszka w Gminie Raków więcej niż 15 lat.

Na podstawie przeprowadzonej diagnozy sytuacji społecznej, gospodarczej i przestrzennej oraz w oparciu o wyniki przeprowadzonego badania ankietowego zdefiniowano mocne i słabe strony oraz szanse i zagrożenia, które stanowią uwarunkowania wewnętrzne i zewnętrzne Gminy Raków. Zostały one przedstawione za pomocą analizy SWOT w poniższych tabelach.

**Tabela 1 Analiza SWOT – wymiar społeczny**

Analiza SWOT sfery społecznej	
mocne strony	słabe strony
<ul style="list-style-type: none"> <li>• wzrost liczby dzieci uczęszczających do szkoły podstawowej,                             <ul style="list-style-type: none"> <li>• wysoki odsetek dzieci objętych wychowaniem przedszkolnym,</li> </ul> </li> <li>• współczynnik skolaryzacji brutto wyższy niż w powiecie i województwie,                             <ul style="list-style-type: none"> <li>• obowiązywanie programów społecznych,</li> </ul> </li> <li>• spadek liczby osób korzystających ze świadczeń pomocy społecznej, w szczególności duży spadek dzieci korzystających z dożywiania w szkole,</li> <li>• obowiązywanie Gminnego Programu Profilaktyki i Rozwiązywania Problemów Alkoholowych oraz Przeciwdziałania Narkomanii,</li> </ul>	<ul style="list-style-type: none"> <li>• spadek liczby ludności,</li> <li>• występowanie zjawiska starzenie się społeczeństwa,                             <ul style="list-style-type: none"> <li>• ujemny przyrost naturalny,</li> <li>• ujemne saldo migracji,</li> </ul> </li> <li>• brak żłobków, klubów dziecięcych oraz punktów opieki dziennej,</li> <li>• przeciętna powierzchnia mieszkań niższa niż średnie wartości dla powiatu, województwa i Polski,                             <ul style="list-style-type: none"> <li>• wzrost wydatków Gminy</li> </ul> </li> <li>• deficyt budżetowy w latach 2017-2019</li> </ul>



Analiza SWOT sfery społecznej	
mocne strony	słabe strony
<ul style="list-style-type: none"> <li>• funkcjonowanie Gminnego Zespołu Interdyscyplinarnego,</li> <li>• działalność Punktu Konsultacyjnego dla osób uzależnionych i współuzależnionych,                             <ul style="list-style-type: none"> <li>• zapewniona podstawowa opieka zdrowotna (Gminny Ośrodek Zdrowia w Rakowie oraz filia w Ociesękach),</li> </ul> </li> <li>• wzrost liczby budynków mieszkalnych w Gminie,</li> <li>• wzrost liczby mieszkań w Gminie,</li> <li>• funkcjonowanie siedmiu jednostek OSP,                             <ul style="list-style-type: none"> <li>• spadek liczby pożarów,</li> <li>• spadek interwencji policyjnych,</li> <li>• dziewięć obiektów wpisanych do rejestru zabytków nieruchomych,</li> <li>• działalność Gminnej Biblioteki Publicznej w Rakowie,</li> </ul> </li> <li>• działalność świetlicy środowiskowej „Tęcza”,</li> <li>• działalność Gminnego Towarzystwa Sportowego,</li> <li>• liczne gospodarstwa agroturystyczne na terenie Gminy,                             <ul style="list-style-type: none"> <li>• współpraca z organizacjami pozarządowymi,</li> </ul> </li> <li>• piesze szlaki turystyczne oraz szlaki rowerowe zlokalizowane na obszarze Gminy,</li> <li>• frekwencja wyborcza w 2018 r. wyższa niż w powiecie, województwie i Polsce,                             <ul style="list-style-type: none"> <li>• wzrost dochodów Gminy</li> </ul> </li> </ul>	
szanse	zagrożenia
<ul style="list-style-type: none"> <li>• możliwość pozyskiwania środków finansowych (w tym funduszy UE) na realizację projektów o charakterze społecznym</li> </ul>	<ul style="list-style-type: none"> <li>• następstwa związane z pandemią Covid-19,</li> <li>• starzenie się społeczeństwa,</li> <li>• zwiększające się wydatki na emerytury i świadczenia społeczne spowodowane trendem starzenia się społeczeństwa,</li> <li>• wzrost kosztów opieki zdrowotnej</li> </ul>

Źródło: opracowanie własne





W związku z postępującym procesem depopulacji oraz występowaniem zjawiska starzenia się społeczeństwa konieczne jest m.in. zapewnienie dostępu do usług społecznych i infrastruktury społecznej, w tym w szczególności usług opiekuńczych. Kluczowe również są kierunki działań wpływające na podniesienie poziomu jakości życia w Gminie Raków, co pozwoli zapobiec dalszym negatywnym procesom migracyjnym, a jednocześnie zapewni odpowiednie warunki osadnicze dla obecnych mieszkańców.

**Tabela 2 Analiza SWOT – wymiar gospodarczy**

Analiza SWOT sfery gospodarczej	
mocne strony	słabe strony
<ul style="list-style-type: none"> <li>współpraca w ramach członkostwa w stowarzyszeniach (Związek Miast i Gmin Regionu Świętokrzyskiego; Regionalna Organizacja Turystyczna Województwa Świętokrzyskiego; Lokalna Grupa Działania),</li> <li>wzrost dochodów własnych Gminy,</li> <li>wysoka liczba turystów zagranicznych odwiedzających Gminę,</li> <li>posiadanie produktów regionalnych wpisanych na polską listę produktów tradycyjnych,</li> <li>działalność kilkunastu gospodarstw agroturystycznych, <ul style="list-style-type: none"> <li>wzrost liczby podmiotów gospodarczych,</li> </ul> </li> <li>organizacja spotkań oraz szkoleń dla przedsiębiorców, <ul style="list-style-type: none"> <li>systematyczna współpraca z lokalnymi przedsiębiorcami,</li> </ul> </li> <li>spadek liczby osób bezrobotnych.</li> </ul>	<ul style="list-style-type: none"> <li>mały udział wydatków inwestycyjnych w ogólnych wydatkach Gminy,</li> <li>likwidacja w 2021 r. jedyne go średniego przedsiębiorstwa działającego na obszarze Gminy Raków,</li> <li>brak ulg/zwolnień dla przedsiębiorców w podatkach i opłatach lokalnych,</li> <li>spadek liczby osób pracujących,</li> <li>mała liczba osób pracujących na obszarze Gminy</li> </ul>
szanse	zagrożenia
<ul style="list-style-type: none"> <li>duży potencjał turystyczny Gminy dzięki zasobom przyrodniczym,</li> <li>wzrost znaczenia turystyki krajowej, <ul style="list-style-type: none"> <li>zainteresowanie obiektami agroturystycznymi,</li> </ul> </li> <li>dostępność środków zewnętrznych na rozpoczęcie działalności gospodarczej, <ul style="list-style-type: none"> <li>dalszy spadek bezrobocia</li> </ul> </li> </ul>	<ul style="list-style-type: none"> <li>ograniczenia związane z występowaniem form ochrony przyrody,</li> <li>gospodarcze następstwa pandemii koronawirusa, <ul style="list-style-type: none"> <li>wzrost inflacji</li> </ul> </li> </ul>

Źródło: opracowanie własne



Podsumowując wyniki analiza zjawisk gospodarczych należy wskazać brak średnich i dużych przedsiębiorstw oraz malejącą liczbę osób pracujących na terenie Gminy. W związku z powyższym Gmina Raków powinna podjąć działania w zakresie wspierania przedsiębiorczości oraz lokalnego rynku pracy.

**Tabela 3 Analiza SWOT – wymiar przestrzenny**

<b>Analiza SWOT sfery przestrzennej</b>	
<b>mocne strony</b>	<b>słabe strony</b>
<ul style="list-style-type: none"> <li>• objęcie miejscowym planem zagospodarowania przestrzennego obszaru całej Gminy,</li> <li>• zwodociągowanie Gminy w ponad 90%,</li> <li>• wzrost liczby przyłączy do sieci kanalizacyjnej,</li> <li>• funkcjonowanie elektrowni wiatrowej oraz małej elektrowni wodnej,</li> <li>• wzrost wykorzystania odnawialnych źródeł energii w sektorze prywatnym i publicznym,</li> <li>• osiągnięcie przez Gminę odpowiednich poziomów recyklingu,</li> <li>• rozwinięta sieć komunikacyjna, <ul style="list-style-type: none"> <li>• obwodnica Rakowa,</li> </ul> </li> <li>• organizacja gminnych przewozów pasażerskich,</li> <li>• lokalizacja Zbiornika Chańcza na obszarze Gminy,</li> <li>• liczne formy ochrony przyrody, <ul style="list-style-type: none"> <li>• duży udział terenów leśnych.</li> </ul> </li> </ul>	<ul style="list-style-type: none"> <li>• mały odsetek osób korzystających z sieci kanalizacyjnej, <ul style="list-style-type: none"> <li>• brak sieci gazowej,</li> </ul> </li> <li>• niska jakość gleb w przeważającej części Gminy,</li> <li>• występowanie zabudowy rozproszonej.</li> </ul>
<b>szanse</b>	<b>zagrożenia</b>
<ul style="list-style-type: none"> <li>• możliwość wykorzystania geotermii niskotemperaturowej w postaci pomp ciepła,</li> <li>• potencjał do rozwoju energetyki słonecznej,</li> <li>• dostępność zewnętrznych środków na rozwój Gminy (np. w zakresie infrastruktury drogowej czy ochrony środowiska)</li> </ul>	<ul style="list-style-type: none"> <li>• zmiany klimatyczne,</li> <li>• zalania i podtopienia,</li> <li>• wzrost kosztów budowy i modernizacji infrastruktury drogowej, <ul style="list-style-type: none"> <li>• bariery w rozwoju związane z występowaniem form ochrony przyrody,</li> </ul> </li> <li>• emisja gazów cieplarnianych,</li> <li>• zanieczyszczenia ponadregionalne (pochodzące z innych jednostek samorządowych)</li> </ul>

Źródło: opracowanie własne



Ze względu na słabą stronę Gminy Raków, jaką jest niska liczba osób korzystających z sieci kanalizacyjnych, konieczne są inwestycje w zakresie zwiększenia jej dostępności. Warto również podjąć działania w kierunku poprawy dostępności i stanu pozostałej infrastruktury technicznej, co wpłynie na podniesienie jakości życia społeczności lokalnej, a także pozwoli przyciągnąć nowych mieszkańców i inwestorów. W związku z występowaniem na terenie Gminy Raków rozproszonej zabudowy oraz kolizji w zagospodarowaniu przestrzennym rekomendowane jest podjęcie działań w celu stworzenia harmonijnego ładu przestrzennego.



### 3. Wizja i misja

Wizja to obraz pożądanego stanu Gminy Raków, który będzie skutkiem realizacji Strategii Rozwoju Gminy Raków na lata 2022-2030. Stanowi spójny wewnętrznie obraz dążeń mieszkańców i władz samorządowych, wyznaczający zasadniczy kierunek wspólnie podejmowanych działań.

Biorąc pod uwagę powyższe sformułowano następującą wizję rozwoju Gminy Raków:

**W 2030 r. jesteśmy Gminą stwarzającą dogodne warunki do mieszkania, wspierającą przedsiębiorczość i aktywność mieszkańców, dbającą o środowisko, a także kultywującą dziedzictwo kulturowe.**

Z kolei misja wskazuje naczelny cel polityki rozwoju Gminy Raków, wokół którego skoncentrowane powinny być działania władz samorządowych oraz wszystkich zaangażowanych partnerów prowadzone zgodnie z zasadą zrównoważonego rozwoju.<sup>2</sup>

Uwzględniając powyższy zapis, wskazano następującą misję Gminy Raków:

**Zaspokajanie zbiorowych potrzeb mieszkańców Gminy Raków poprzez poprawę jakości usług publicznych, tworzenie dogodnych warunków dla wzrostu przedsiębiorczości oraz rozwój infrastruktury technicznej z poszanowaniem środowiska naturalnego.**

<sup>2</sup> D. Szostek, Activities of organizations located in Poland in the field of sustainable development, „Annales Universitatis Mariae Curie-Skłodowska. Sectio H OECONOMIA” Vol. LIII, 1, 2019, s. 99-109.



#### **4. Cele strategiczne rozwoju w wymiarze społecznym, gospodarczym i przestrzennym**

Zgodnie z ustawą z dnia 8 marca 1990 r. o samorządzie gminnym, obligatoryjnym elementem Strategii jest określenie celów strategicznych rozwoju w wymiarze społecznym, gospodarczym i przestrzennym.

Na podstawie wniosków z przeprowadzonej diagnozy sytuacji społecznej, gospodarczej i przestrzennej Gminy Raków oraz analizy SWOT wyróżniono siedem celów strategicznych, których realizacja opierać się będzie na określonych celach operacyjnych. Cele opracowano zgodnie z metodą SMART, co oznacza, że są konkretne, mierzalne, osiągalne, realistyczne i określone w czasie.

W kolejnych tabelach przedstawiono cele strategiczne i operacyjne w wymiarze społecznym, gospodarczym i przestrzennym.



**Tabela 4 Cel strategiczny 1 w wymiarze społecznym**

<b>Cel strategiczny 1: Wysoki standard życia społeczności lokalnej</b>
<b>1.1 Rozwój oferty społecznej, edukacyjnej i kulturalnej</b>
<b>1.2 Zwiększenie oferty sportowej oraz propagowanie zdrowego stylu życia</b>
<b>1.3 Poprawa bezpieczeństwa publicznego</b>

Źródło: opracowanie własne

**Tabela 5 Cel strategiczny 2 w wymiarze społecznym**

<b>Cel strategiczny 2: Zapobieganie marginalizacji i wykluczeniom społecznym</b>
<b>2.1 Integracja i aktywizacja osób ze szczególnymi potrzebami</b>
<b>2.2 Wsparcie rodzin zmagających się z problemami</b>
<b>2.3 Zwalczanie dysproporcji</b>

Źródło: opracowanie własne

**Tabela 6 Cel strategiczny 3 w wymiarze społecznym**

<b>Cel strategiczny 3: Wzmacnianie współpracy z mieszkańcami</b>
<b>3.1 Upowszechnienie rozwiązań i procedur e-administracji</b>
<b>3.2 Aktywizacja społeczności lokalnej</b>

Źródło: opracowanie własne

**Tabela 7 Cel strategiczny 4 w wymiarze gospodarczym**

<b>Cel strategiczny 4: Rozwój gospodarczy Gminy Raków</b>
<b>4.1 Zrównoważony rozwój lokalnej przedsiębiorczości</b>
<b>4.2 Wzrost atrakcyjności inwestycyjnej</b>

Źródło: opracowanie własne

**Tabela 8 Cel strategiczny 5 w wymiarze gospodarczym**

<b>Cel strategiczny 5: Wzrost potencjału turystycznego w oparciu o dziedzictwo kulturowe i środowisko naturalne</b>
<b>5.1 Wsparcie rozwoju turystyki i ochrony dziedzictwa kulturowego</b>

Źródło: opracowanie własne



**Tabela 9 Cel strategiczny 6 w wymiarze przestrzennym**

<b>Cel strategiczny 6: Rozwój infrastruktury technicznej</b>
<b>6.1 Rozbudowa infrastruktury wodno-kanalizacyjnej</b>
<b>6.2 Zwiększenie dostępności komunikacyjnej</b>
<b>6.3 Zrównoważona gospodarka odpadami komunalnymi</b>

Źródło: opracowanie własne

**Tabela 10 Cel strategiczny 7 w wymiarze przestrzennym**

<b>Cel strategiczny 7: Ochrona środowiska naturalnego</b>
<b>7.1 Zwiększenie efektywności energetycznej</b>
<b>7.2 Poprawa jakości powietrza</b>
<b>7.3 Wzrost znaczenia ekologii</b>
<b>7.4 Adaptacja do zmian klimatu</b>

Źródło: opracowanie własne

**Tabela 11 Cel strategiczny 8 w wymiarze przestrzennym**

<b>Cel strategiczny 8: Uporządkowana i atrakcyjna przestrzeń</b>
<b>8.1 Tworzenie atrakcyjnej przestrzeni do życia</b>
<b>8.2 Harmonijny ład przestrzenny</b>

Źródło: opracowanie własne



## 5. Kierunki działań podejmowanych do osiągnięcia celów strategicznych

Zgodnie z ustawą z dnia 8 marca 1990 r. o samorządzie gminnym, strategia musi określać kierunki działań, które gmina zamierza podejmować w celu realizacji celów strategicznych.

Poniższe tabele przedstawiają kierunki działań umożliwiające osiągnięcie celów strategicznych i operacyjnych w wymiarze społecznym, gospodarczym i przestrzennym.

**Tabela 12 Planowane kierunki działań dla celu strategicznego 1 w wymiarze społecznym**

<b>Cel strategiczny 1: Wysoki standard życia społeczności lokalnej</b>	
<b>Cel operacyjny</b>	<b>Kierunek działania</b>
<b>1.1 Rozwój oferty społecznej, edukacyjnej i kulturalnej</b>	Modernizacja świetlicy wraz z doposażeniem w miejscowości Chańcza
	Przebudowa i adaptacja budynku w Rakowie na cele społeczne i kulturalne
	Budowa obiektów pełniących funkcje społeczno-kulturalne na terenie Gminy Raków
	Organizacja wydarzeń kulturalnych
	Doposażenie szkół w materiały edukacyjne, dydaktyczne i sportowe
	Wsparcie uczniów i nauczycieli w zakresie kształtowania kompetencji kluczowych
	Utworzenie żłobka na terenie Gminy Raków
<b>1.2 Zwiększenie oferty sportowej oraz propagowanie zdrowego stylu życia</b>	Zagospodarowanie przestrzeni publicznej w Rakowie na cele społeczne i kulturalne
	Budowa i modernizacja obiektów małej architektury w tym placów zabaw na terenie Gminy Raków
	Rozbudowa infrastruktury sportowej przy Zespole Szkolno-Przedszkolnym w Rakowie





<b>Cel strategiczny 1: Wysoki standard życia społeczności lokalnej</b>	
<b>Cel operacyjny</b>	<b>Kierunek działania</b>
<b>1.3 Poprawa bezpieczeństwa publicznego</b>	Budowa oświetlenia ulicznego na terenie Gminy Raków
	Doposażenie jednostek OSP w sprzęt ratowniczy i wyposażenie osobiste ratowników
	Modernizacja obiektów OSP na terenie Gminy Raków

Źródło: opracowanie własne

**Tabela 13 Planowane kierunki działań dla celu strategicznego 2 w wymiarze społecznym**

<b>Cel strategiczny 2: Zapobieganie marginalizacji i wykluczeniom społecznym</b>	
<b>Cel operacyjny</b>	<b>Kierunek działania</b>
<b>2.1 Integracja i aktywizacja osób ze szczególnymi potrzebami</b>	Wsparcie osób ze szczególnymi potrzebami w tym osób z niepełnosprawnością i osób starszych
	Dostosowanie obiektów użyteczności publicznej dla potrzeb osób niepełnosprawnych
	Zapewnienie usług opiekuńczych osobom starszym i z niepełnosprawnością
<b>2.2 Wsparcie rodzin zmagających się z problemami</b>	Utworzenie punktu konsultacyjnego dla wsparcia rodzin w zakresie psychologicznym, prawnym i terapeutycznym
<b>2.3 Zwalczanie dysproporcji</b>	Zapewnienie dostępności cyfrowej

Źródło: opracowanie własne



**Tabela 14 Planowane kierunki działań dla celu strategicznego 3 w wymiarze społecznym**

<b>Cel strategiczny 3: Wzmacnianie współpracy z mieszkańcami</b>	
<b>Cel operacyjny</b>	<b>Kierunek działania</b>
<b>3.1 Upowszechnienie rozwiązań i procedur e-administracji</b>	Wdrożenie usług e-administracji
<b>3.2 Aktywizacja społeczności lokalnej</b>	Utworzenie Gminnego Forum Wymiany Doświadczeń sektora pozarządowego
	Powołanie gminnego koordynatora do współpracy z organizacjami pozarządowymi
	Rewitalizacja obszarów zdegradowanych

Źródło: opracowanie własne

**Tabela 15 Planowane kierunki działań dla celu strategicznego 4 w wymiarze gospodarczym**

<b>Cel strategiczny 4: Rozwój gospodarczy Gminy Raków</b>	
<b>Cel operacyjny</b>	<b>Kierunek działania</b>
<b>4.1 Zrównoważony rozwój lokalnej przedsiębiorczości</b>	Szkolenia, spotkania tematyczne dla przedsiębiorców
	Szkolenia gospodarzy w zakresie rozwoju agroturystyki
<b>4.2 Wzrost atrakcyjności inwestycyjnej</b>	Promocja Gminy

Źródło: opracowanie własne

**Tabela 16 Planowane kierunki działań dla celu strategicznego 5 w wymiarze gospodarczym**

<b>Cel strategiczny 5: Wzrost potencjału turystycznego w oparciu o dziedzictwo kulturowe i środowisko naturalne</b>	
<b>Cel operacyjny</b>	<b>Kierunek działania</b>
<b>5.1 Wsparcie rozwoju turystyki i ochrony dziedzictwa kulturowego</b>	Oznakowanie szlaków turystycznych, pomników przyrody i zabytków na terenie Gminy Raków
	Poprawa estetyki/funkcjonalności centrum miejscowości Dębno i Bardo



<b>Cel strategiczny 5: Wzrost potencjału turystycznego w oparciu o dziedzictwo kulturowe i środowisko naturalne</b>	
<b>Cel operacyjny</b>	<b>Kierunek działania</b>
	Renowacja przydrożnych figurek
	Renowacja/remont obiektów zabytkowych na terenie Gminy Raków

Źródło: opracowanie własne

**Tabela 17 Planowane kierunki działań dla celu strategicznego 6 w wymiarze przestrzennym**

<b>Cel strategiczny 6: Rozwój infrastruktury technicznej</b>	
<b>Cel operacyjny</b>	<b>Kierunek działania</b>
<b>6.1 Rozbudowa infrastruktury wodno-kanalizacyjnej</b>	Modernizacja ujęcia wody w miejscowości Pagowiec i Ociesęki
	Budowa wodociągu w miejscowościach Papiernia i Pułaczów
	Budowa sieci kanalizacyjnej na terenie Gminy Raków
	Uporządkowanie gospodarki ściekowej na terenie Gminy Raków, w tym modernizacja oczyszczalni ścieków w Rakowie i Chańczy z zastosowaniem OZE
	Budowa przydomowych oczyszczalni ścieków na terenie Gminy Raków
<b>6.2 Zwiększenie dostępności komunikacyjnej</b>	Budowa dróg w Gminie Raków
	Modernizacja/przebudowa dróg gminnych
	Rozwój transportu publicznego
	Budowa dróg/ścieżek rowerowych
<b>6.3 Zrównoważona gospodarka odpadami komunalnymi</b>	Modernizacja istniejącego PSZOK w Rakowie
	Zakup pojemników do zbiórki odpadów komunalnych dla mieszkańców Gminy Raków

Źródło: opracowanie własne



**Tabela 18 Planowane kierunki działań dla celu strategicznego 7 w wymiarze przestrzennym**

<b>Cel strategiczny 7: Ochrona środowiska naturalnego</b>	
<b>Cel operacyjny</b>	<b>Kierunek działania</b>
<b>7.1 Zwiększenie efektywności energetycznej</b>	Kompleksowa termomodernizacja budynku Urzędu Gminy
	Termomodernizacja budynków użyteczności publicznej na terenie Gminy Raków
<b>7.2 Poprawa jakości powietrza</b>	Montaż instalacji fotowoltaicznych na budynkach mieszkalnych
	Montaż OZE w budynkach stanowiących własność Gminy Raków
	Wymiana nieefektywnych źródeł ciepła w budynkach mieszkalnych
<b>7.3 Wzrost znaczenia ekologii</b>	Realizacja programów edukacji ekologicznej dla dzieci i młodzieży
	Realizacja programu usuwania azbestu na terenie Gminy Raków
<b>7.4 Adaptacja do zmian klimatu</b>	Wspieranie małej retencji
	Przeciwdziałanie klęskom żywiołowym
	Budowa biogazowni na terenie Gminy Raków
	Budowa elektrowni wiatrowych na terenie Gminy Raków

Źródło: opracowanie własne



**Tabela 19 Planowane kierunki działań dla celu strategicznego 8 w wymiarze przestrzennym**

<b>Cel strategiczny 8: Uporządkowana i atrakcyjna przestrzeń</b>	
<b>Cel operacyjny</b>	<b>Kierunek działania</b>
<b>8.1 Tworzenie atrakcyjnej przestrzeni do życia</b>	Rewitalizacja obszarów zdegradowanych
<b>8.2 Harmonijny ład przestrzenny</b>	Zagospodarowanie przestrzeni w celu kształtowania ładu przestrzennego i harmonijnej zabudowy
	Aktualizacja dokumentów planistycznych

Źródło: opracowanie własne



## **6. Oczekiwane rezultaty planowanych działań oraz wskaźniki ich osiągnięcia**

Zgodnie z ustawą z dnia 8 marca 1990 r. o samorządzie gminnym, obowiązkowym elementem strategii są oczekiwane rezultaty planowanych działań, w tym w wymiarze przestrzennym oraz wskaźniki ich osiągnięcia.

Rezultaty to wszelkie przewidywane oraz nie dające się przewidzieć skutki realizacji poszczególnych kierunków działań. Należy zaznaczyć, że muszą one być weryfikowalne i mierzalne, dlatego dla każdego z oczekiwanych rezultatów określone zostały wskaźniki, które pozwolą ocenić stopień realizacji Strategii.

Kolejne tabele przedstawiają oczekiwane rezultaty wraz ze wskaźnikami ich osiągnięcia przyporządkowane do poszczególnych kierunków działań w wymiarze społecznym, gospodarczym i przestrzennym.



**Tabela 20 Oczekiwane rezultaty wraz ze wskaźnikami ich osiągnięcia dla celu strategicznego 1**

<b>Cel strategiczny 1: Wysoki standard życia społeczności lokalnej</b>			
<b>Kierunki działań</b>	<b>Oczekiwane rezultaty</b>	<b>Mierniki osiągnięcia</b>	<b>Wskaźnik docelowy</b>
<b>1.1 Rozwój oferty społecznej, edukacyjnej i kulturalnej</b>			
Modernizacja świetlicy wraz z doposażeniem w miejscowości Chańcza	Aktywizacja i integracja społeczności lokalnej	Liczba zmodernizowanych i doposażonych świetlic	1
Przebudowa i adaptacja budynku w Rakowie na cele społeczne i kulturalne	Aktywizacja i integracja społeczności lokalnej	Liczba przebudowanych i zaadaptowanych budynków na cele społeczne i kulturalne	1
Budowa obiektów pełniących funkcje społeczno-kulturalne na terenie Gminy Raków	Aktywizacja i integracja społeczności lokalnej	Liczba zbudowanych obiektów	3
Organizacja wydarzeń kulturalnych	Poszerzenie oferty kulturalnej	Liczba zorganizowanych wydarzeń	2 rocznie
Doposażenie szkół w materiały edukacyjne, dydaktyczne i sportowe	Poprawa jakości oferty edukacyjnej	Liczba doposażonych szkół	4
Wsparcie uczniów i nauczycieli w zakresie kształtowania kompetencji kluczowych	Poprawa jakości oferty edukacyjnej	Liczba uczniów, którym udzielono wsparcia	30
		Liczba nauczycieli, którym udzielono wsparcia	10
Utworzenie żłobka na terenie Gminy Raków	Zapewnienie opieki dzieciom do lat 3	Liczba zbudowanych żłobków	1



<b>Cel strategiczny 1: Wysoki standard życia społeczności lokalnej</b>			
<b>Kierunki działań</b>	<b>Oczekiwane rezultaty</b>	<b>Mierniki osiągnięcia</b>	<b>Wskaźnik docelowy</b>
<b>1.2 Zwiększenie oferty sportowej oraz propagowanie zdrowego stylu życia</b>			
Zagospodarowanie przestrzeni publicznej w Rakowie na cele społeczne i kulturalne	Aktywizacja i integracja społeczności lokalnej	Powierzchnia zagospodarowanej przestrzeni na cele społeczne i kulturalne	0,30 ha
Budowa i modernizacja obiektów małej architektury, w tym placów zabaw na terenie Gminy Raków	Poprawa stanu infrastruktury publicznej	Liczba zbudowanych obiektów małej architektury	2
		Liczba zmodernizowanych obiektów małej architektury	4
Rozbudowa infrastruktury sportowej przy Zespole Szkolno-Przedszkolnym w Rakowie	Poszerzenie oferty sportowej	Liczba rozbudowanych obiektów	1
<b>1.3 Poprawa bezpieczeństwa publicznego</b>			
Budowa oświetlenia ulicznego na terenie Gminy Raków	Zapewnienie bezpieczeństwa publicznego	Liczba zbudowanych punktów oświetleniowych	100
Doposażenie jednostek OSP w sprzęt ratowniczy i wyposażenie osobiste ratowników	Zapewnienie bezpieczeństwa publicznego	Liczba doposażonych jednostek OSP	5
Modernizacja obiektów OSP na terenie Gminy Raków	Poprawa stanu obiektów OSP	Liczba zmodernizowanych obiektów OSP	5

Źródło: opracowanie własne





**Tabela 21 Oczekiwane rezultaty wraz ze wskaźnikami ich osiągnięcia dla celu strategicznego 2**

<b>Cel strategiczny 2: Zapobieganie marginalizacji i wykluczeniom społecznym</b>			
<b>Kierunki działań</b>	<b>Oczekiwane rezultaty</b>	<b>Mierniki osiągnięcia</b>	<b>Wskaźnik docelowy</b>
<b>2.1 Integracja i aktywizacja osób ze szczególnymi potrzebami</b>			
Wsparcie osób ze szczególnymi potrzebami, w tym osób z niepełnosprawnością i osób starszych	Pomoc osobom ze szczególnymi potrzebami	Liczba osób, którym udzielono wsparcia	20 osób rocznie
Dostosowanie obiektów użyteczności publicznej dla potrzeb osób z niepełnosprawnością	Zapewnienie dostępności architektonicznej	Liczba obiektów użyteczności publicznej dostosowanych dla potrzeb osób z niepełnosprawnością	3
Zapewnienie usług opiekuńczych osobom starszym i z niepełnosprawnością	Wsparcie osób starszych i z niepełnosprawnością	Liczba osób, które skorzystały z usług opiekuńczych	20 osób rocznie
<b>2.2 Wsparcie rodzin zmagających się z problemami</b>			
Utworzenie punktu konsultacyjnego dla wsparcia rodzin w zakresie psychologicznym, prawnym i terapeutycznym	Wsparcie rodzin z problemami	Liczba utworzonych punktów konsultacyjnych	2



<b>Cel strategiczny 2: Zapobieganie marginalizacji i wykluczeniom społecznym</b>			
<b>Kierunki działań</b>	<b>Oczekiwane rezultaty</b>	<b>Mierniki osiągnięcia</b>	<b>Wskaźnik docelowy</b>
<b>2.3 Zwalczanie dysproporcji</b>			
Zapewnienie dostępności cyfrowej	Przeciwdziałanie wykluczeniu cyfrowemu	Liczba działań zwiększających dostępność cyfrową	2

Źródło: opracowanie własne

**Tabela 22 Oczekiwane rezultaty wraz ze wskaźnikami ich osiągnięcia dla celu strategicznego 3**

<b>Cel strategiczny 3: Wzmacnianie współpracy z mieszkańcami</b>			
<b>Kierunki działań</b>	<b>Oczekiwane rezultaty</b>	<b>Mierniki osiągnięcia</b>	<b>Wskaźnik docelowy</b>
<b>3.1 Upowszechnienie rozwiązań i procedur e-administracji</b>			
Wdrożenie usług e-administracji	Deinstytucjonalizacja usług	Liczba wdrożonych usług e-administracji	2
<b>3.2 Aktywizacja społeczności lokalnej</b>			
Utworzenie Gminnego Forum Wymiany Doświadczeń sektora pozarządowego	Upowszechnianie działalności społecznej	Liczba zorganizowanych spotkań w ramach forum	2 rocznie
Powołanie gminnego koordynatora do współpracy z organizacjami pozarządowymi	Rozwój współpracy pomiędzy organizacjami i władzami Gminy	Liczba powołanych koordynatorów do współpracy z organizacjami pozarządowymi	1

Źródło: opracowanie własne



**Tabela 23** Oczekiwane rezultaty wraz ze wskaźnikami ich osiągnięcia dla celu strategicznego 4

<b>Cel strategiczny 4: Rozwój gospodarczy Gminy Raków</b>			
<b>Kierunki działań</b>	<b>Oczekiwane rezultaty</b>	<b>Mierniki osiągnięcia</b>	<b>Wskaźnik docelowy</b>
<b>4.1 Zrównoważony rozwój lokalnej przedsiębiorczości</b>			
Szkolenia, spotkania tematyczne dla przedsiębiorców	Poszerzenie wiedzy w zakresie prowadzenia działalności gospodarczej	Liczba zorganizowanych szkoleń	2 rocznie
		Liczba zorganizowanych spotkań	2 rocznie
Szkolenia gospodarzy w zakresie rozwoju agroturystyki	Podniesienie świadomości turystycznej	Liczba zorganizowanych szkoleń	2 rocznie
<b>4.2 Wzrost atrakcyjności inwestycyjnej</b>			
Promocja Gminy	Zwiększenie atrakcyjności inwestycyjnej	Liczba podjętych działań promocyjnych	4 rocznie

Źródło: opracowanie własne



**Tabela 24 Oczekiwane rezultaty wraz ze wskaźnikami ich osiągnięcia dla celu strategicznego 5**

<b>Cel strategiczny 5: Wzrost potencjału turystycznego w oparciu o dziedzictwo kulturowe i środowisko naturalne</b>			
<b>Kierunki działań</b>	<b>Oczekiwane rezultaty</b>	<b>Mierniki osiągnięcia</b>	<b>Wskaźnik docelowy</b>
<b>5.1 Wsparcie rozwoju turystyki i ochrony dziedzictwa kulturowego</b>			
Oznakowanie szlaków turystycznych, pomników przyrody i zabytków na terenie Gminy Raków	Promocja przyrodniczych i kulturowych walorów turystycznych gminy	Liczba oznakowanych szlaków turystycznych	5
	Stworzenie turystom możliwości poznania zabytków i pomników przyrody na terenie gminy	Liczba oznakowanych pomników przyrody	9
		Liczba oznakowanych zabytków	10
Poprawa estetyki/funkcjonalności centrum miejscowości Dębno i Bardo	Poprawa warunków życia mieszkańców Dębna i Barda, Zwiększenie atrakcyjności turystycznej i promocja m	Liczba działań w celu poprawy estetyki/funkcjonalności	2
Renowacja przydrożnych figurek	Poprawa stanu przydrożnych figurek	Liczba przydrożnych figurek poddanych renowacji	10
Renowacja/remont obiektów zabytkowych na terenie Gminy Raków	Poprawa stanu obiektów zabytkowych	Liczba obiektów zabytkowych poddanych renowacji/remontowi	5

Źródło: opracowanie własne



**Tabela 25** Oczekiwane rezultaty wraz ze wskaźnikami ich osiągnięcia dla celu strategicznego 6

<b>Cel strategiczny 6: Rozwój infrastruktury technicznej</b>			
<b>Kierunki działań</b>	<b>Oczekiwane rezultaty</b>	<b>Mierniki osiągnięcia</b>	<b>Wskaźnik docelowy</b>
<b>6.1 Rozbudowa infrastruktury wodno-kanalizacyjnej</b>			
Modernizacja ujęcia wody w miejscowości Pągowiec i Ociesęki	Zwiększenie dostępności usług w zakresie zbiorowego dostarczania wody	Liczba zmodernizowanych ujęć wody	2
Budowa wodociągu w miejscowościach Papiernia i Pułaczów	Zwiększenie dostępności do infrastruktury wodociągowej	Długość zbudowanej sieci wodociągowej	7,00 km
Budowa sieci kanalizacyjnej na terenie Gminy Raków	Zwiększenie dostępności do infrastruktury kanalizacyjnej	Stopień skanalizowania Gminy Raków	100%
Uporządkowanie gospodarki ściekowej na terenie Gminy Raków, w tym modernizacja oczyszczalni ścieków w Rakowie i Chańczy z zastosowaniem OZE	Poprawa stanu środowiska naturalnego	Liczba podjętych działań	2
	Poprawa jakości życia mieszkańców		200



<b>Cel strategiczny 6: Rozwój infrastruktury technicznej</b>			
<b>Kierunki działań</b>	<b>Oczekiwane rezultaty</b>	<b>Mierniki osiągnięcia</b>	<b>Wskaźnik docelowy</b>
Budowa przydomowych oczyszczalni ścieków na terenie Gminy Raków	Poprawa czystości wód gruntowych w wyniku oddania do użytku nowych przydomowych oczyszczalni ścieków	Liczba zbudowanych przydomowych oczyszczalni ścieków	
<b>6.2 Zwiększenie dostępności komunikacyjnej</b>			
Budowa dróg w Gminie Raków	Poprawa stanu infrastruktury drogowej	Długość zbudowanych dróg	10 km
Modernizacja/przebudowa dróg gminnych	Poprawa stanu infrastruktury drogowej	Długość przebudowanych dróg	10 km
		Długość zmodernizowanych dróg	10 km
Rozwój transportu publicznego	Poprawa jakości połączeń komunikacyjnych	Liczba podjętych działań	1
	Poprawa jakości powietrza		
Budowa dróg/ścieżek rowerowych	Poprawa dostępności komunikacyjnej	Długość wybudowanych dróg rowerowych	5 km
<b>6.3 Zrównoważona gospodarka odpadami komunalnymi</b>			
Modernizacja istniejącego PSZOK w Rakowie	Zwiększenie dostępności usług w zakresie gospodarowania odpadami	Liczba zmodernizowanych obiektów	1



<b>Cel strategiczny 6: Rozwój infrastruktury technicznej</b>			
<b>Kierunki działań</b>	<b>Oczekiwane rezultaty</b>	<b>Mierniki osiągnięcia</b>	<b>Wskaźnik docelowy</b>
Zakup pojemników do zbiórki odpadów komunalnych dla mieszkańców Gminy Raków	Zwiększenie dostępności usług w zakresie gospodarowania odpadami	Liczba zakupionych pojemników do zbiórki odpadów	2000 szt.

Źródło: opracowanie własne

**Tabela 26 Oczekiwane rezultaty wraz ze wskaźnikami ich osiągnięcia dla celu strategicznego 7**

<b>Cel strategiczny 7: Ochrona środowiska naturalnego</b>			
<b>Kierunki działań</b>	<b>Oczekiwane rezultaty</b>	<b>Mierniki osiągnięcia</b>	<b>Wskaźnik docelowy</b>
<b>7.1 Zwiększenie efektywności energetycznej</b>			
Kompleksowa termomodernizacja budynku Urzędu Gminy	Poprawa efektywności energetycznej	Liczba nieruchomości poddanych termomodernizacji	1
Termomodernizacja budynków użyteczności publicznej na terenie Gminy Raków	Poprawa efektywności energetycznej	Liczba nieruchomości poddanych termomodernizacji	4



<b>Cel strategiczny 7: Ochrona środowiska naturalnego</b>			
<b>Kierunki działań</b>	<b>Oczekiwane rezultaty</b>	<b>Mierniki osiągnięcia</b>	<b>Wskaźnik docelowy</b>
<b>7.2 Poprawa jakości powietrza</b>			
Montaż instalacji fotowoltaicznych na budynkach mieszkalnych	Zwiększenie wykorzystania OZE	Liczba nieruchomości wyposażonych w OZE	600
Montaż instalacji OZE w budynkach stanowiących własność Gminy Raków	Zwiększenie wykorzystania OZE	Liczba nieruchomości wyposażonych w OZE	5
Wymiana nieefektywnych źródeł ciepła w budynkach mieszkalnych	Poprawa stanu środowiska	Liczba budynków mieszkalnych, w których wymieniono nieefektywne źródło ciepła	300
<b>7.3 Wzrost znaczenia ekologii</b>			
Realizacja programów edukacji ekologicznej dla dzieci i młodzieży	Zwiększenie świadomości ekologicznej	Liczba zrealizowanych programów edukacji ekologicznej	1 rocznie
Realizacja programu usuwania azbestu na terenie Gminy Raków	Usunięcie wyrobów azbestowych	Liczba zrealizowanych programów	1





<b>Cel strategiczny 7: Ochrona środowiska naturalnego</b>			
<b>Kierunki działań</b>	<b>Oczekiwane rezultaty</b>	<b>Mierniki osiągnięcia</b>	<b>Wskaźnik docelowy</b>
<b>7.4 Adaptacja do zmian klimatu</b>			
Wspieranie małej retencji	Poprawa jakości ochrony środowiska	Liczba podjętych działań	2
Przeciwdziałanie klęskom żywiołowym	Zapobieganie zagrożeniom	Liczba podjętych działań	2
Budowa biogazowni na terenie Gminy Raków	Zwiększenie wykorzystania alternatywnych źródeł energii	Liczba zbudowanych biogazowni	1
Budowa elektrowni wiatrowych na terenie Gminy Raków	Zwiększenie wykorzystania alternatywnych źródeł energii	Liczba zbudowanych elektrowni wiatrowych	2

Źródło: opracowanie własne



**Tabela 27** Oczekiwane rezultaty wraz ze wskaźnikami ich osiągnięcia dla celu strategicznego 8

<b>Cel strategiczny 8: Uporządkowania i atrakcyjna przestrzeń</b>			
<b>Kierunki działań</b>	<b>Oczekiwane rezultaty</b>	<b>Mierniki osiągnięcia</b>	<b>Wskaźnik docelowy</b>
<b>8.1 Tworzenie atrakcyjnej przestrzeni do życia</b>			
Rewitalizacja obszarów zdegradowanych	Poprawa poziomu jakości życia mieszkańców	Powierzchnia zrewitalizowanych obszarów	9,69 km <sup>2</sup>
<b>8.2 Harmonijny ład przestrzenny</b>			
Zagospodarowanie przestrzeni w celu kształtowania ładu przestrzennego i harmonijnej zabudowy	Poprawa funkcjonalności przestrzeni	Liczba podjętych działań	1
Aktualizacja dokumentów planistycznych	Dostosowanie dokumentów planistycznych do założeń polityki przestrzennej Gminy Raków	Liczba dokumentów poddanych aktualizacji	1

Źródło: opracowanie własne



## **7. Model struktury funkcjonalno-przestrzennej**

Model struktury funkcjonalno-przestrzennej obrazuje kierunki rozwoju przestrzennego gminy, wskazuje obszary istotne z punktu widzenia rozwoju jednostki samorządu terytorialnego oraz rodzaje powiązań pomiędzy poszczególnymi obszarami, a także ukazuje schematyczne rozmieszczenie inwestycji.

Model struktury funkcjonalno-przestrzennej Gminy Raków został opracowany na podstawie zapisów Studium Uwarunkowań i Kierunków Zagospodarowania Przestrzennego oraz innych dokumentów planistycznych, w tym także na szczeblu regionalnym.

Treść oraz forma modelu nie zostały odgórnie narzucone, ponieważ jego wygląd jest uzależnionych od elementów właściwych i specyficznych dla danej jednostki terytorialnej. Model składa się z części opisowej oraz graficznej.



## 7.1 System osadniczy

Gmina Raków jako gmina wiejska podzielona jest na 28 sołectw. Są to następujące jednostki: Bardo, Celiny, Chańcza, Dębno, Drogowie, Głuchów, Głuchów-Lasy, Jamno, Korzenno, Koziel, Lipiny, Mędrów, Nowa Huta, Ociesęki, Pągowiec, Papiernia, Pułaczów, Radostów, Raków, Rakówka, Rembów, Smyków, Szumsko, Szumsko-Kolonia, Wola Wąkopna, Wólka Pokłonna, Zalesie, Życiny.

Na mapie zaprezentowano podział Gminy Raków na sołectwa.

**Mapa 1 System osadniczy w Gminie Raków**



<b>LEGENDA – SYSTEM OSADNICZY</b>	
	granica gminy
	granice sołectw
Bardo	nazwa sołectwa

Źródło: opracowanie własne



## 7.2 System transportowy

Sieć komunikacyjną Gminy Raków tworzą dwie drogi wojewódzkie (nr 756 oraz 764), dziesięć dróg powiatowych oraz drogi gminne.

Mapa przedstawia najbardziej istotne elementy systemu transportowego Gminy Raków.

**Mapa 2 System transportowy w Gminie Raków**



LEGENDA – SYSTEM TRANSPORTOWY	
	granica gminy
	granice sołectw
	droga wojewódzka
	nr drogi wojewódzkiej
	droga powiatowa

Źródło: opracowanie własne.

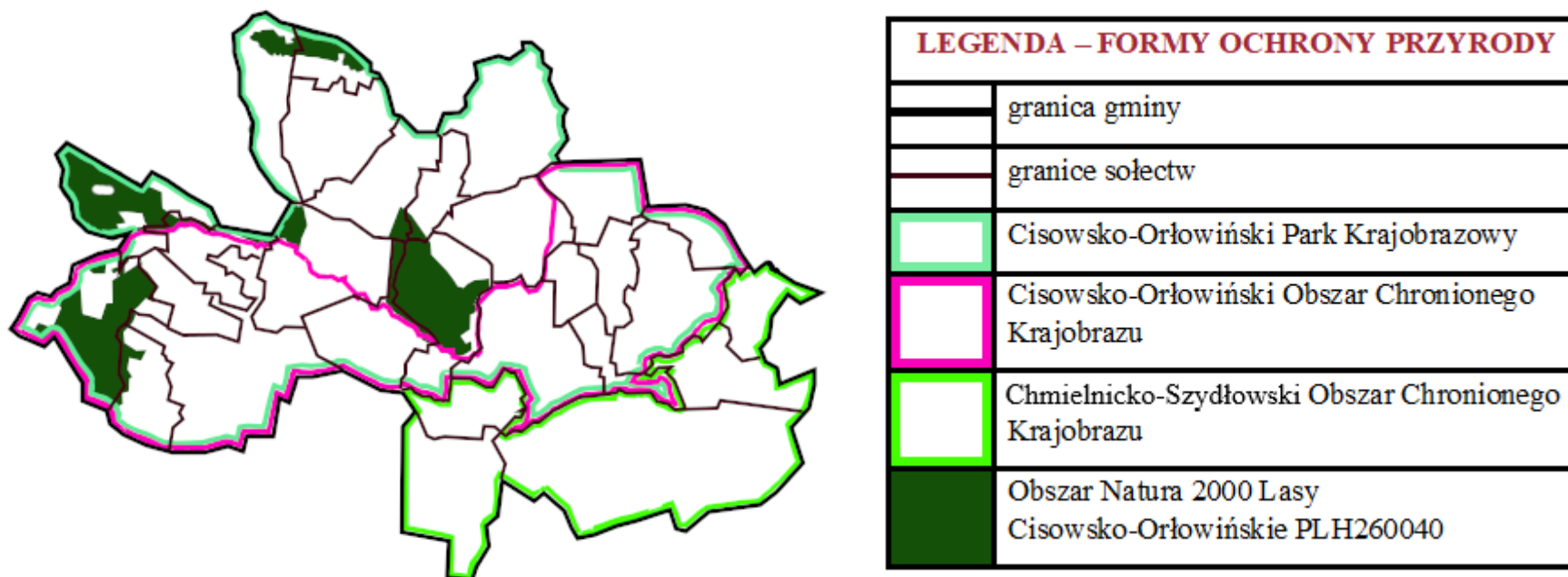


### 7.3 Formy ochrony przyrody

Zgodnie z Centralnym Rejestrem Form Ochrony Przyrody, na terenie Gminy Raków występują następujące formy ochrony przyrody: Cisowsko-Orłowiński Park Krajobrazowy, Cisowsko-Orłowiński Obszar Chronionego Krajobrazu, Chmielnicko-Szydłowski Obszar Chronionego Krajobrazu, Obszar Natura 2000 Lasy Cisowsko-Orłowińskie, 5 użytków ekologicznych, 11 pomników przyrody.

Na mapie przedstawiono formy ochrony przyrody zlokalizowane na obszarze Gminy, z wyjątkiem użytków ekologicznych oraz pomników przyrody ze względu na czytelność mapy.

**Mapa 3 Formy ochrony przyrody**



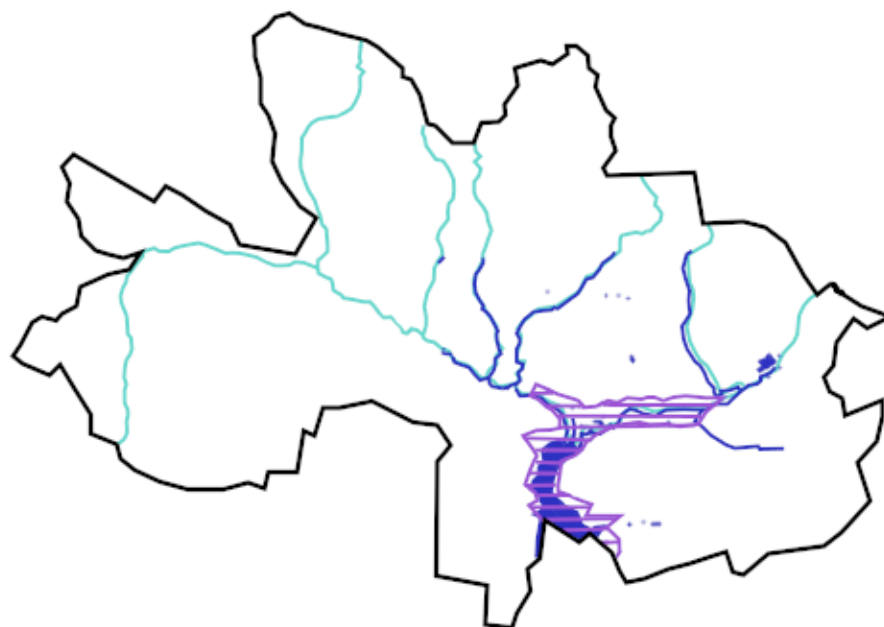
Źródło: opracowanie własne



## 7.4 Obszary zagrożenia powodzią

Zgodnie z mapami zagrożenia powodziowego w granicach Gminy Raków zlokalizowane są obszary szczególnego zagrożenia powodzią o prawdopodobieństwie wystąpienia powodzi wynoszącym 1% oraz 10% oraz obszary narażone na niebezpieczeństwo powodzi ze strony rzek. Wspomniane obszary zostały przedstawione w sposób poglądowy na mapie, natomiast szczegółowe informacje na temat granic obszarów zagrożonych powodzią znajdują się na stronie Hydroportal w części dotyczącej Mapa zagrożenia powodziowego: [https://wody.isok.gov.pl/imap\\_kzgw/?gpmap=gpMZP](https://wody.isok.gov.pl/imap_kzgw/?gpmap=gpMZP).

Mapa 4 Obszary zagrożenia powodzią



LEGENDA – OBSZARY ZAGROŻENIA POWODZIOWEGO	
	granica gminy
	granice sołectw
	rzeki
	obszary szczególnego zagrożenia powodzią
	obszary narażone na niebezpieczeństwo powodzi

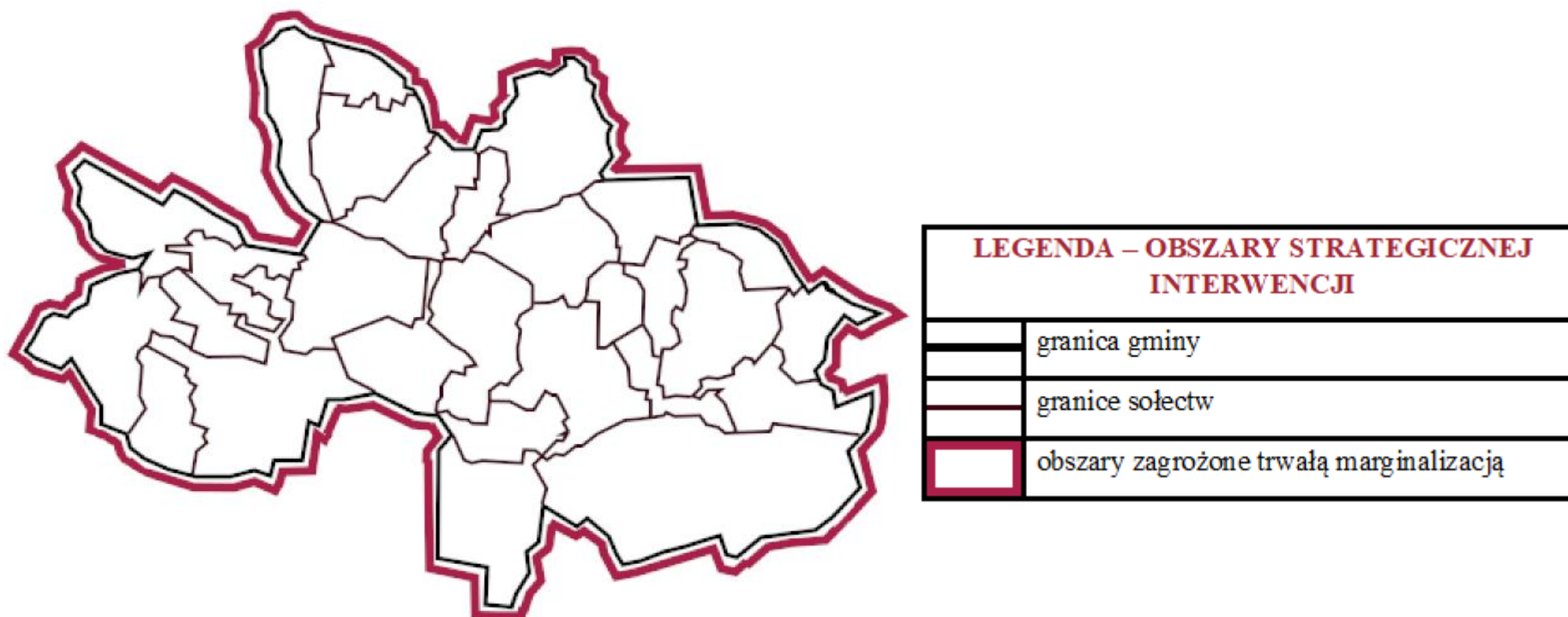
Źródło: opracowanie własne



## 7.5 Obszary Strategicznej Interwencji

Gmina Raków na poziomie krajowym została zaliczona do obszarów zagrożonych trwałą marginalizacją. Mapa prezentuje zakres wspomnianego obszaru, który swoim zasięgiem obejmuje cały teren Gminy, ale także inne jednostki samorządu terytorialnego.

**Mapa 5 Obszary Strategicznej Interwencji**



Źródło: opracowanie własne

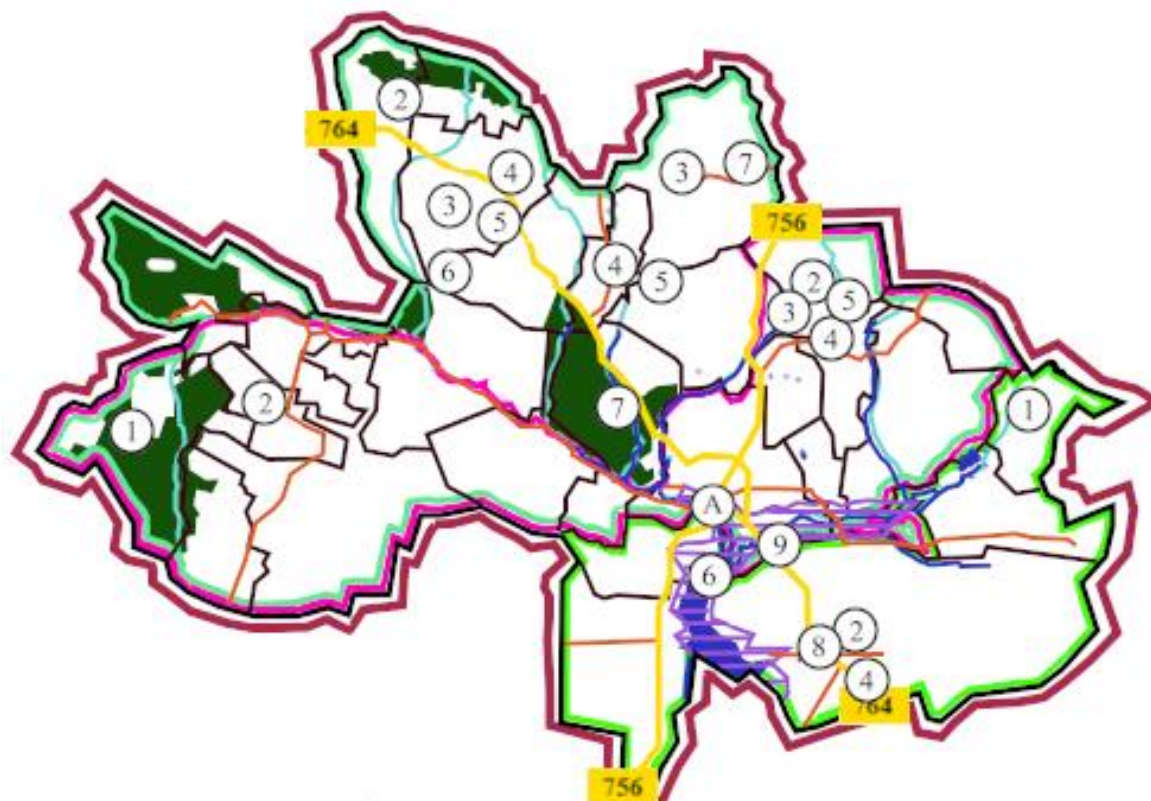




## 7.6 Model struktury funkcjonalno-przestrzennej Gminy Raków

Na modelu przedstawiono większość planowanych kierunków działań, dla których możliwe było określenie lokalizacji na moment sporządzania Strategii. Pozostałe kierunki o charakterze infrastrukturalnym wymieniono w dalszej części rozdziału.

**Mapa 6 Model struktury funkcjonalno-przestrzennej**



LEGENDA – MODEL STRUKTURY FUNKCJONALNO-PRZESTRZENNEJ	
	granica gminy
	granice sołectw
	droga wojewódzka
	nr drogi wojewódzkiej
	droga powiatowa
	Cisowsko-Orłowiński Park Krajobrazowy
	Cisowsko-Orłowiński Obszar Chronionego Krajobrazu
	Chmielnicko-Szydłowski Obszar Chronionego Krajobrazu
	Obszar Natura 2000 Lasy Cisowsko-Orłowińskie PLH260040
	rzeki
	obszary szczególnego zagrożenia powodzią
	obszary narażone na niebezpieczeństwo powodzi
	obszary zagrożone trwałą marginalizacją

STRATEGIA ROZWOJU GMINY RAKÓW  
NA LATA 2022-2030

<b>LEGENDA – MODEL STRUKTURY FUNKCJONALNO-PRZESTRZENNEJ</b>	
<b>1</b>	Budowa wodociągu w miejscowościach Papiernia i Pułaczów
<b>2</b>	Termomodernizacja budynków użyteczności publicznej na terenie Gminy Raków
<b>3</b>	Doposażenie szkół w materiały edukacyjne, dydaktyczne i sportowe
<b>4</b>	Modernizacja obiektów OSP na terenie Gminy Raków
<b>5</b>	Renowacja / remont obiektów zabytkowych na terenie gminy Raków
<b>6</b>	Modernizacja ujęcia wody w miejscowości Pągowiec i Ociesęki
<b>7</b>	Poprawa estetyki/funkcjonalności centrum miejscowości Dębno i Bardo
<b>8</b>	Modernizacja świetlicy wraz z doposażeniem w miejscowości Chańcza
<b>9</b>	Uporządkowanie gospodarki ściekowej na terenie Gminy Raków
<b>A</b>	<b>Kierunki działań realizowane w miejscowości Raków</b>
	Przebudowa i adaptacja budynku w Rakowie na cele społeczne i kulturalne
	Doposażenie szkół w materiały edukacyjne, dydaktyczne i sportowe
	Zagospodarowanie przestrzeni publicznej w Rakowie na cele społeczne i kulturalne
	Rozbudowa infrastruktury sportowej przy Zespole Szkolno-Przedszkolnym w Rakowie
	Rewitalizacja obszarów zdegradowanych
	Modernizacja istniejącego PSZOK w Rakowie
	Kompleksowa termomodernizacja budynku Urzędu Gminy
	Renowacja / remont obiektów zabytkowych na terenie gminy Raków
	Modernizacja obiektów OSP na terenie Gminy Raków

Źródło: opracowanie własne

Gmina Raków zamierza zrealizować więcej przedsięwzięć o charakterze inwestycyjnym, jednak na moment sporządzania Strategii ich lokalizacja nie jest jeszcze ustalona lub swoim zakresem terytorialnym obejmują obszar całej Gminy. Są to następujące kierunki działań:

- Budowa i modernizacja obiektów małej architektury w tym placów zabaw na terenie Gminy Raków,
- Budowa oświetlenia ulicznego na terenie Gminy Raków,
- Dostosowanie obiektów użyteczności publicznej dla potrzeb osób niepełnosprawnych,
- Oznakowanie szlaków turystycznych, pomników przyrody i zabytków na terenie Gminy Raków,
- Renowacja przydrożnych figurek,
- Budowa sieci kanalizacyjnej na terenie Gminy Raków,
- Budowa przydomowych oczyszczalni ścieków na terenie Gminy Raków,
- Budowa dróg w Gminie Raków,
- Modernizacja/przebudowa dróg gminnych,
- Budowa dróg/ścieżek rowerowych,
- Montaż instalacji fotowoltaicznych na budynkach mieszkalnych,
- Wymiana nieefektywnych źródeł ciepła w budynkach mieszkalnych,
- Budowa obiektów pełniących funkcje społeczno-kulturalne na terenie gminy Raków,
- Renowacja / remont obiektów zabytkowych na terenie gminy Raków,
- Utworzenie żłobka na terenie gminy Raków,
- Montaż OZE w budynkach stanowiących własność gminy,
- Budowa biogazowni na terenie Gminy Raków,
- Budowa elektrowni wiatrowych na terenie Gminy Raków.

## **8. Ustalenia i rekomendacje w zakresie kształtowania i prowadzenia polityki przestrzennej**

Ustalenia i rekomendacje w zakresie kształtowania oraz prowadzenia polityki przestrzennej dla Gminy Raków zostały określone między innymi na podstawie dokumentów gminnych dotyczących polityki przestrzennej, jak na przykład Studium uwarunkowań i kierunków zagospodarowania przestrzennego czy miejscowy plan zagospodarowania przestrzennego oraz dokumentów planistycznych na poziomie regionalnym.

Na dzień opracowywania Strategii obowiązującymi dokumentami planistycznymi Gminy są Studium uwarunkowań i kierunków zagospodarowania przestrzennego Gminy Raków, które stanowi załącznik do uchwały nr XXVIII/182.2013 Rady Gminy Raków z dnia 18 września 2013 roku.

Głównym kierunkiem w polityce przestrzennej Gminy Raków jest rozwój mieszkalnictwa poprzez realizację zabudowy mieszkaniowej oraz mieszkaniowo-usługowej w pobliżu terenów już zainwestowanych oraz usług turystycznych. Ponadto istotne jest utrzymanie funkcji rolniczej Gminy, ale z pewnymi ograniczeniami, a także ochrona zasobów przyrodniczych i dziedzictwa kulturowego oraz uzupełnienie i rozbudowa systemów infrastruktury technicznej, w tym drogowej.

Zgodnie z zapisami wspomnianego Studium w ramach struktury przestrzennej Gminy wyodrębniono kategorie terenów przeznaczone dla odrębnych rodzajów użytkowania, dla których wyznaczono kierunku rozwoju przestrzennego. Są to następujące kategorie terenów:

- tereny zabudowy mieszkaniowej jednorodzinnej z dopuszczeniem zabudowy zagrodowej,
- tereny zabudowy historycznego centrum Rakowa,
- tereny zabudowy historycznego centrum Dębna,
- tereny zabudowy mieszkaniowo-usługowej,
- tereny zabudowy mieszkaniowej wielorodzinnej z dopuszczeniem zabudowy usługowej,
- tereny usług publicznych,
- tereny usług komercyjnych i rozwoju aktywności gospodarczej,
- tereny obiektów kultu religijnego,

STRATEGIA ROZWOJU GMINY RAKÓW  
NA LATA 2022-2030

- tereny przestrzeni publicznej,
- tereny obiektów produkcyjnych,
- tereny indywidualnej zabudowy rekreacyjnej i letniskowej z dopuszczeniem obiektów usług turystycznych,
- tereny usług turystycznych,
- tereny usług sportu i rekreacji,
- tereny zespołów dworsko-parkowych,
- tereny zieleni urządzonej,
- tereny cmentarzy,
- tereny rolne bez prawa zabudowy,
- tereny rolne z możliwością wyznaczenia terenów zabudowy mieszkaniowej jednorodzinnej i zagrodowej,
- tereny rolne z możliwością powierzchniowej eksploatacji surowców mineralnych,
- tereny rolne zmeliorowane,
- tereny obsługi produkcji w gospodarstwach rolnych i hodowlanych,
- tereny rolne z możliwością zalesień,
- tereny lasów,
- tereny ogólnodostępnych lasów rekreacyjnych,
- tereny obsługi gospodarki leśnej,
- tereny wód powierzchniowych śródlądowych,
- tereny gospodarki rybackiej,
- tereny stawów rekreacyjnych,
- tereny infrastruktury technicznej,
- tereny stacji paliw,
- tereny parkingów,
- tereny tras komunikacyjnych,
- tereny infrastruktury technicznej – komunikacja drogowa.

W zakresie rozwoju funkcji społeczno-gospodarczych określono następujące rekomendacje:

- przestrzenie publiczne powinny być uwzględnione jako część ośrodków osadniczych, która stanowi podstawowy element integrujący układy wiejskie, i decyduje o atrakcyjności obszaru dla zamieszkania,

- planując tereny mieszkaniowe, usługowe i inne należy zapewnić ochronę ogólnodostępnych miejsc i możliwości tworzenia nowych przestrzeni publicznych, w tym między innymi zieleńców, parków, placów zabaw, terenów sportowo-rekreacyjnych, przy zachowaniu historycznych założeń czy przestrzeni publicznych,
- w procesie planowania struktur osadniczych należy uwzględnić ich porządkowanie możliwie z zachowaniem skali i formy zabudowy charakterystycznych wiejskich, a także racjonalne planowanie terenów zabudowy warunkowanych równoczesną realizacją infrastruktury technicznej, zgodnie z zapotrzebowaniem,
- planowanie lokalizacji terenów aktywności gospodarczej w obszarach z istniejącym lub zaplanowanym pełnym uzbrojeniem terenów inwestycyjnych (zawartych w miejscowym planie zagospodarowania przestrzennego Gminy Raków), które pozwolą na osiągnięcie wysokich standardów zagospodarowania.

### **Ochrona środowiska przyrodniczego**

Głównymi celami polityki Gminy w zakresie ochrony środowiska przyrodniczego są:

- zachowanie najcenniejszych przyrodniczo i charakteryzujących się największą bioróżnorodnością terenów gminy;
- ochrona terenów o najwyższych walorach przyrodniczych jako głównych elementów systemu przyrodniczego;
- kształtowanie terenów o potencjalnie dużych walorach przyrodniczych w kierunku umożliwienia ich optymalnego funkcjonowania w systemie przyrodniczym gminy.

Dla realizacji wspomnianych wyżej celów konieczne jest zatem podjęcie przez Gminę Raków działań ukierunkowanych na umożliwienie eksploatacji złóż surowców mineralnych, eliminację negatywnego oddziaływania pozarolniczej działalności gospodarczej na otaczające tereny rolne, uporządkowanie gospodarki wodno-ściekowej, zachowanie i rekonstrukcję naturalnego otoczenia cieków wodnych, poprawę jakości wód rzek oraz zbiornika wodnego, redukcję zanieczyszczeń powietrza, a także utrzymanie i wzbogacanie bioróżnorodności.

## **Ochrona dziedzictwa kulturowego i zabytków, krajobrazu kulturowego oraz dóbr kultury współczesnej**

W wyodrębnionych strefach ochrony konserwatorskiej obowiązuje ochrona i właściwa ekspozycja zabytków, zachowanie historycznej sieci dróg i rzek, zieleni oraz granic działek.

Celem polityki przestrzennej w odniesieniu do ochrony dziedzictwa kulturowego i krajobrazu Gminy Raków jest:

- zachowanie i wyeksponowanie wartościowych zasobów dziedzictwa kulturowego decydujących o tożsamości kulturowej gminy – ze szczególnym uwzględnieniem obiektów zabytkowych, w tym tradycyjnej zabudowy drewnianej;
- kształtowanie atrakcyjnego oblicza gminy, a szczególnie jego przestrzeni publicznych – w tym między innymi poprzez dążenie do poprawy wyglądu poszczególnych terenów oraz podniesienie atrakcyjności centrów sołectw, a także zachowanie istniejących zadrzewień i założeń zielonych;
- zachowanie krajobrazu otwartego obszarów gminy o dużych walorach widokowych i przyrodniczych – realizowane poprzez niedopuszczanie do zabudowania terenów eksponowanych widokowo oraz budowy elementów infrastruktury technicznej w terenach o szczególnych walorach.,
- wykorzystanie dziedzictwa kulturowego w celu rozwoju turystyki.

### **Tereny rolne**

Podstawowym przeznaczeniem terenów rolnych jest funkcja rolnicza. Obszary te powinny być chronione przed zabudową. Natomiast dopuszcza się, pod konkretnymi warunkami określonymi w dokumentach planistycznych, lokalizację zabudowy.

### **Infrastruktura techniczna**

W odniesieniu do infrastruktury wodociągowej konieczna jest jej dalsza rozbudowa (łącznie z systemem nowych obiektów i urządzeń) w celu zapewnienia wystarczającej dostępności do zaopatrzenia w wodę większości mieszkańców Gminy Raków oraz niezawodności działania całego systemu zaopatrzenia w wodę.

Z kolei w przypadku infrastruktury kanalizacji sanitarnej istotne jest podjęcie intensywnych działań zmierzających do uporządkowania gospodarki ściekowej na terenie Gminy obejmujące między innymi umożliwienie odprowadzania jak największych ilości

ścieków socjalno-bytowych do oczyszczalni ścieków w przypadku terenów najintensywniej zabudowanych oraz likwidację przelewowych lub nieszczelnych szamb, a tym samym wspomaganie mieszkańców przy budowie przydomowych oczyszczalni ścieków w przypadku terenów o rozproszonej zabudowie.

W zakresie gospodarki odpadami należy w szczególności wdrożyć i konsekwentnie realizować program segregacji odpadów komunalnych w miejscach ich powstawania, systematyczne likwidowanie dzikich wysypisk, regularne odbieranie i wywożenie posegregowanych śmieci oraz prowadzenie działań w zakresie edukacji ekologicznej.

W odniesieniu do zaopatrzenia w energię elektryczną Gmina Raków powinna w szczególności zmierzać do zapewnienia całej społeczności lokalnej niezawodnych dostaw mocy i energii elektrycznej o wymaganym standardzie oraz ograniczenia niekorzystnego wpływu elektroenergetycznych linii napowietrznych na atrakcyjność krajobrazu. Ponadto Gmina powinna podejmować działań ukierunkowane na zwiększenie wykorzystania energii ze źródeł odnawialnych.

W kwestii rozwoju systemów telekomunikacji istotne jest przede wszystkim zapewnienie dostępności cyfrowej we wszystkich sołectwach gminy poprzez rozbudowę i modernizację sieci i urządzeń telekomunikacji przewodowej i bezprzewodowej.

W przypadku inwestycji komunikacyjnych konieczne są między innymi: systematyczna poprawa jakości i stanu technicznego istniejących ciągów komunikacyjnych, budowa chodników wzdłuż ulic gminnych czy budowa ścieżek rowerowych.

Budowa tras rowerowych na terenie Gminy Raków powinna odbywać się zgodnie z założeniami „Koncepcji przebiegu tras rowerowych na terenie województwa świętokrzyskiego” przyjętej uchwałą Zarządu Województwa Świętokrzyskiego nr 4962/2022 z 2 marca 2022 r.



### **Obszary wymagające przekształceń, rehabilitacji lub rekultywacji**

Na terenie Gminy Raków występują obszary wymagające rehabilitacji i rekultywacji, a mianowicie:

- obszar „rehabilitacji centrum Rakowa” – obejmuje tereny położone w centrum Rakowa, a przede wszystkim te objęte strefą ochrony konserwatorskiej historycznego centrum Rakowa;
- obszar „rekultywacji terenów poeksploatacyjnych” – obejmuje tereny zakończonej eksploatacji piasku w północnej części sołectwa Wólka Pokłonna.

W odniesieniu do pierwszego obszaru konieczne są działania na rzecz rehabilitacji tego obszaru poprzez wdrożenie planu rehabilitacji, wykreowanie przestrzeni publicznych, przebudowę i poprawę uzbrojenia terenu oraz umożliwienie w miejscowym planie możliwości realizacji obiektów działalności usługowej związanej z rekreacją, turystyką, itp.

Natomiast co do drugiego obszaru istotne jest przywrócenie w miarę możliwości stanu pierwotnego, między innymi przez umożliwienie w miejscowym planie zmiany sposobu użytkowania terenu z ewentualną możliwością wykorzystania go na cele rekreacyjne.

### **Obszary narażone na niebezpieczeństwo osuwania się mas ziemnych oraz powodzi**

W związku z występowaniem na terenie Gminy Raków 4 obszarów zagrożonych ruchami masowymi oraz 18 osuwisk, w strefie potencjalnego zagrożenia ruchami osuwiskowymi wprowadzono zakaz lokalizacji nowej zabudowy.

Na podstawie map zagrożenia powodziowego można stwierdzić, że na terenie Gminy Raków występują obszary szczególnego zagrożenia powodzią od rzeki Łagowianka, na których prawdopodobieństwa wystąpienia powodzi jest średnie i wynosi raz na 100 lat (Q1%) oraz na których prawdopodobieństwo wystąpienia powodzi jest wysokie i wynosi raz na 10 lat (Q10%). Ponadto zgodnie z mapami zagrożenia powodziowego, na terenie gminy występują obszary, na których prawdopodobieństwo wystąpienia powodzi jest niskie i wynosi 0,2%.

Na terenach zagrożonych powodzią ustalono niewprowadzanie nowej zabudowy, a dla przypadków remontu, przebudowy lub rozbudowy istniejących już obiektów rekomenduje się prowadzenie inwestycji w sposób odpowiedzialny zgodnie

z występującym zagrożeniem. Ponadto obecni użytkownicy oraz inwestorzy powinni podejmować działania, które będą zmierzać do redukcji ewentualnych strat materialnych i niematerialnych.

Dodatkowo w myśl zapisów ustawy Prawo wodne, planowane zagospodarowanie terenów nie może m.in. naruszać ustaleń planu zarządzania ryzykiem powodziowym, stanowić zagrożenia dla ochrony zdrowia ludzi czy też utrudniać zarządzanie ryzykiem powodziowym.

W związku z występowaniem na terenie Gminy Raków obszarów szczególnego zagrożenia powodzią istotne jest odniesienie się do Planu Zarządzania Ryzykiem Powodziowym dla obszaru dorzecza Wisły obowiązującego od dnia 23 marca 2023 r. (przyjętego rozporządzeniem Ministra Infrastruktury z dnia 18 października 2022 r.) Zgodnie z wymienionym Planem na terenie Gminy Raków nie są planowane żadne działania, jednakże zapisy dokumentu są istotne z punktu widzenia rozwoju Gminy, co oznacza, że wszelkie działania podejmowane przez samorząd muszą być zgodne z nimi i służyć realizacji założonych w Planie celów, czyli: zahamowaniu wzrostu ryzyka powodziowego, obniżeniu istniejącego ryzyka powodziowego oraz poprawie systemu zarządzania ryzykiem powodziowym.

### **Plan przeciwdziałania skutkom suszy**

Na terenie Gminy Raków występuje umiarkowane i silne zagrożenie suszą według klas łącznego zagrożenia suszą. W przypadku suszy rolniczej jest to słabe zagrożenie, natomiast w wypadku suszy hydrologicznej mamy do czynienia z umiarkowanym oraz silnym zagrożeniem, z kolei w odniesieniu do suszy hydrogeologicznej występuje zagrożenie słabe.

W celu poprawy stanu gospodarki wodnej, a tym samym przeciwdziałania negatywnym konsekwencjom występowania suszy, kluczowe będą zapisy dokumentu pn. „Plan przeciwdziałania skutkom suszy na lata 2021-2027” przyjętego na mocy rozporządzenia Ministra Infrastruktury z dnia 15 lipca 2021 r. Plan wyznacza kierunki działań podejmowanych zarówno przez organy administracji rządowej, jak i samorządowej, dotyczą one przede wszystkim zwiększenia retencji, uwzględniania tematyki suszy w planach zarządzania kryzysowego, budowy i przebudowy ujęć wód podziemnych, przebudowy infrastruktury wodociągowej oraz edukacji ekologicznej.

### **Plan gospodarowania wodami na obszarze dorzecza Wisły**

Obszar Gminy Raków położony jest w dorzeczu Wisły, w regionie wodnym Górnej-Zachodniej Wisły, a główna rzeka to Czarna Staszowska. Ponadto Gmina zlokalizowana jest na obszarze pięciu jednolitych części wód powierzchniowych (dalej: JCWP) oraz dwóch jednolitych części wód podziemnych. W związku z tym konieczne jest uwzględnianie w polityce rozwoju Gminy zapisów Drugiej aktualizacji Planu gospodarowania wodami na obszarze dorzecza Wisły, która obowiązuje od 17 lutego 2023 r. na mocy rozporządzenia Ministra Infrastruktury z dnia 4 listopada 2022 r. Zgodnie z powyższym Planem Gmina Raków powinna podejmować działania ukierunkowane na osiągnięcie celów środowiskowych dla wód powierzchniowych, podziemnych i obszarów chronionych. Z punktu widzenia Gminy istotne jest w szczególności dokonanie aktualizacji programu ochrony środowiska. Należy zaznaczyć, że działania przypisane do poszczególnych JCW zostały zawarte w przypisanych do nich Kartach Charakterystyk, które dostępne są pod adresem [www: https://apgw.gov.pl](https://apgw.gov.pl). W kolejnej tabeli zaprezentowano dane określone na podstawie Kart Charakterystyk JCW znajdujących się w granicach Gminy Raków.



**Tabela 28 Charakterystyka JCW zlokalizowanych w granicach Gminy Raków – cele środowiskowe**

<b>JEDNOLITE CZĘŚCI WÓD POWIERZCHNIOWYCH</b>				
<b>KOD I NAZWA JCWP</b>	<b>STATUS JCWP</b>	<b>STAN (OGÓLNY)</b>	<b>OCENA RYZYKA NIEOSIĄGNIĘCIA CELU ŚRODOWISKOWEGO</b>	<b>PRZYPISANE CELE ŚRODOWISKOWE</b>
<b>RW2000062178329</b> <b>Łagowianka</b>	NAT - naturalna część wód	zły stan wód	zagrożona	umiarkowany stan ekologiczny (złagodzone wskaźniki: [IO]; pozostałe wskaźniki - II klasa jakości)  stan chemiczny: dla złagodzonych wskaźników [benzo(a)piren(w)] poniżej stanu dobrego, dla pozostałych wskaźników - stan dobry
<b>RW200006219469</b> <b>Kacanka</b>	NAT - naturalna część wód	zły stan wód	zagrożona	dobry stan ekologiczny; zapewnienie drożności cieków dla migracji ichtiofauny o ile jest monitorowany wskaźnik diadromiczny D; zapewnienie drożności cieków według wymagań gatunków chronionych  stan chemiczny: dla złagodzonych wskaźników [benzo(a)piren(w)] poniżej stanu dobrego, dla pozostałych wskaźników - standobry



JEDNOLITE CZĘŚCI WÓD POWIERZCHNIOWYCH				
KOD I NAZWA JCWP	STATUS JCWP	STAN (OGÓLNY)	OCENA RYZYKA NIEOSIĄGNIĘCIA CELU ŚRODOWISKOWEGO	PRZYPISANE CELE ŚRODOWISKOWE
<b>RW200006217839</b> <b>Czarna do zb. Chańcza</b>	NAT - naturalna część wód	zły stan wód	ziezagrożona	<p>dobry stan ekologiczny; zapewnienie drożności cieku według wymagań gatunków chronionych</p> <p>stan chemiczny: dla złagodzonych wskaźników [benzo(a)piren(w)] poniżej stanu dobrego, dla pozostałych wskaźników - stan dobry</p>
<b>RW20000621789</b> <b>Czarna od zb. Chańcza do ujścia</b>	SZCW - silnie zmieniona część wód	zły stan wód	zagrożona	<p>umiarkowany potencjał ekologiczny (złagodzone wskaźniki: [IO, EFI+PL/ IBI_PL]; pozostałe wskaźniki - II klasa jakości); zapewnienie drożności cieku dla migracji ichtiofauny o ile jest monitorowany wskaźnik diadromiczny D</p> <p>stan chemiczny: dla złagodzonych wskaźników [benzo(a)piren(w)] poniżej stanu dobrego, dla pozostałych wskaźników - stan dobry</p>



<b>JEDNOLITE CZĘŚCI WÓD POWIERZCHNIOWYCH</b>				
<b>KOD I NAZWA JCWP</b>	<b>STATUS JCWP</b>	<b>STAN (OGÓLNY)</b>	<b>OCENA RYZYKA NIEOSIĄGNIĘCIA CELU ŚRODOWISKOWEGO</b>	<b>PRZYPISANE CELE ŚRODOWISKOWE</b>
<b>RW200023217839 Zb. Chańcza</b>	SZCW - silnie zmieniona część wód	zły stan wód	zagrożona	dobry potencjał ekologiczny; stan chemiczny: dla złączonych wskaźników [benzo(a)piren (w), fluoranten (w)] poniżej stanu dobrego, dla pozostałych wskaźników - stan dobry
<b>JEDNOLITE CZĘŚCI WÓD PODZIEMNYCH</b>				
<b>KOD JCWPd</b>	<b>STAN JCWPd</b>	<b>OCENA RYZYKA NIEOSIĄGNIĘCIA CELU ŚRODOWISKOWEGO</b>	<b>PRZYPISANE CELE ŚRODOWISKOWE</b>	
<b>GW2000116</b>	dobry	niezagrożona	dobry stan chemiczny, dobry stan ilościowy	
<b>GW2000115</b>	dobry	niezagrożona	dobry stan chemiczny, dobry stan ilościowy	

Źródło: opracowanie własne na podstawie [www.apgw.gov.pl](http://www.apgw.gov.pl) – Karty Charakterystyk JCWP oraz Karty Charakterystyk JCWPd



## **Plan Zagospodarowania Przestrzennego Województwa Świętokrzyskiego**

Plan Zagospodarowania Przestrzennego Województwa Świętokrzyskiego został przyjęty uchwałą nr XLVII/833/14 Sejmiku Województwa Świętokrzyskiego z dnia 22 września 2014 r.

Plan Zagospodarowania Przestrzennego Województwa Świętokrzyskiego wskazuje cele zasady i kierunki polityki przestrzennej województwa, które mają znaczenie dla rozwoju przestrzennego Gminy Raków. Kluczową rolę odgrywają przede wszystkim ponadlokalne elementy zagospodarowania występujące na obszarze Gminy Raków, a mianowicie:

- Cisowsko-Orłowiński Park Krajobrazowy,
- Chmielnicko-Szydłowski Obszar Chronionego Krajobrazu,
- Obszar Natura 2000 Lasy Cisowsko-Orłowińskie,
- 5 użytków ekologicznych,
- 11 pomników przyrody.
- drogi wojewódzkie nr 756 i 764,
- linia elektroenergetyczna 220 kV relacji Tarnów – Połaniec – Starachowice – Radom (Rożki).

W zakresie kształtowania i prowadzenia polityki przestrzennej należy uwzględnić następujące zasady:

- prowadzenie stabilnej, długofalowej i odpowiedzialnej polityki przestrzennej, atrakcyjnej dla inwestorów,
- tworzenie warunków do ochrony wartościowych komponentów przyrodniczych, kulturowych i krajobrazowych,
- priorytetowe traktowanie inwestycji celu publicznego,
- dążenie do uzyskania sprawnych systemów komunikacyjnych i infrastrukturalnych,
- zakaz lokalizacji zabudowy na terenach zagrożonych powodzią o osuwiskami,
- zakaz rozpraszania zabudowy, za wyjątkiem lokalizacji funkcji uciążliwych,



- zakaz sporządzania studium oraz miejscowych planów zagospodarowania przestrzennego dotyczących małych obszarów (możliwość odstępstw w wyjątkowych sytuacjach),
- ochrona krajobrazu,
- ochrona przestrzeni województwa,
- oszczędna gospodarka terenami oraz unikanie kolizji w zagospodarowaniu przestrzennym,
- racjonalne kształtowanie projektowanych osiedli mieszkaniowych, bądź większych zespołów zabudowy z ustaleniem odpowiedniego zaopatrzenia w usługi oraz infrastrukturę.

W zakresie kształtowania środowiska przyrodniczego wskazano następujące zasady:

- obejmowanie ochroną prawną obszarów i obiektów cennych przyrodniczo, które dotychczas nie podlegały ochronie,
- udrażnianie korytarzy ekologicznych oraz przeciwdziałanie fragmentaryzacji ekosystemów,
- tworzenie korzystnych warunków do ochrony gatunków rzadkich i chronionych,
- ograniczenie do minimum niekorzystnego oddziaływania na bioróżnorodność,
- podporządkowanie turystycznego użytkowania i zagospodarowania obszarów cennych przyrodniczo potrzebom zachowania bioróżnorodności,
- unikanie lokalizacji nowo projektowanych odcinków sieci infrastruktury technicznej na istniejących lub planowanych do objęcia ochroną obszarach cennych przyrodniczo,
- ochrona lasów i gruntów leśnych przed nieuzasadnionym przeznaczeniem na cele nieleśne,
- zachowanie ekosystemów leśnych w stanie zbliżonym do naturalnego.

W zakresie kształtowania ochrony krajobrazu ustalono następujące zasady:

- unikanie lokalizacji zabudowy oraz inwestycji z zakresu infrastruktury, mogących stanowić dominanty w przestrzeni, na obszarach szczególnie eksponowanych krajobrazowo,
- ochrona punktów, ciągów widokowych oraz panoram i stref ekspozycji przed lokalizacją przesłaniającą zagospodarowania,





- kształtowanie nowej zabudowy w nawiązaniu do tradycji obszaru i regionu,
- eksponowanie w strukturze przestrzennej, w panoramach elementów najcenniejszych,
- ochrona naturalnego pokrycia terenu, szaty roślinnej oraz sposobu użytkowania gruntów tworzących harmonijne zestawienie łąk, sadów, pól uprawnych, lasów, a także charakterystycznych form rzeźby terenu i odsłoneń geologicznych.



## 9. Obszary Strategicznej Interwencji

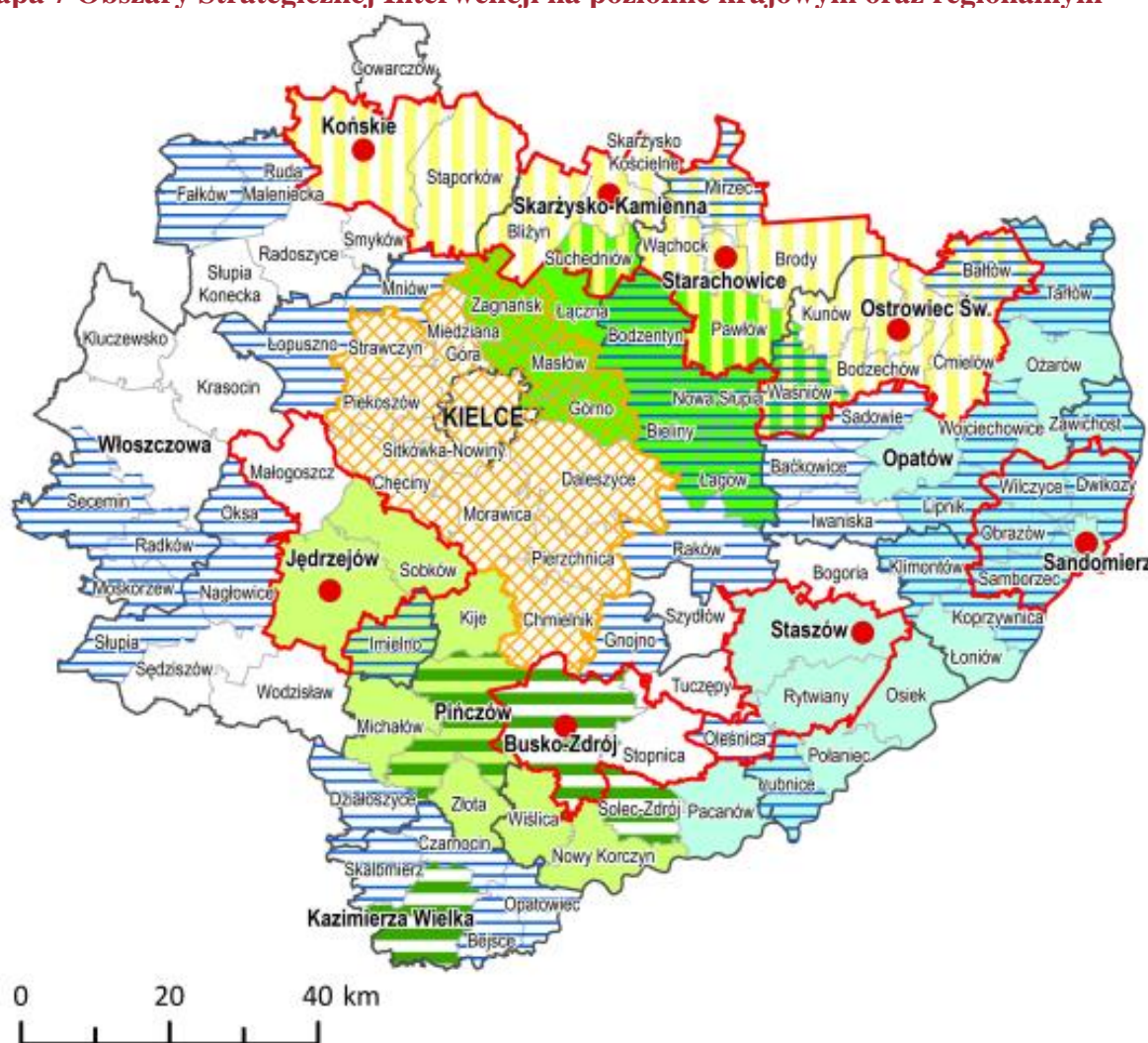
Zgodnie z ustawą Obszar strategicznej interwencji (dalej: OSI) to określony w strategii rozwoju obszar o zidentyfikowanych lub potencjalnych powiązaniach funkcjonalnych lub o szczególnych warunkach społecznych, gospodarczych lub przestrzennych, decydujących o występowaniu barier rozwoju lub trwałych, możliwych do aktywowania, potencjałów rozwojowych, do którego jest kierowana interwencja publiczna łącząca inwestycje, w szczególności gospodarcze, infrastrukturalne lub w zasoby ludzkie, finansowane z różnych źródeł, lub rozwiązania regulacyjne.

Na poziomie Krajowej Strategii Rozwoju Regionalnego wskazano następujące Obszary Strategicznej Interwencji: obszary zagrożone trwałą marginalizacją, miasta średnie tracące funkcje społeczno-gospodarcze, wschodnia Polska oraz Śląsk.

Gmina Raków należy do obszarów zagrożonych trwałą marginalizacją ze względu na kumulację problemów ekonomicznych, co przedstawiono na kolejnej mapie.



Mapa 7 Obszary Strategicznej Interwencji na poziomie krajowym oraz regionalnym



**Legenda**

- granica województwa
- granice powiatów
- granice gmin



- KIELCE** miasto wojewódzkie
- Staszów** miasto powiatowe
- Wiślica pozostałe gminy

**Obszary strategicznej interwencji**

wynikające z KSRR

- Miasta średnie tracące funkcje
- Obszary zagrożone marginalizacją regionalną
- Kielecki Obszar Funkcjonalny
- MOF miast średnich...
- Miasta północy - obszar priorytetowy w ramach OSI Miasta średnie...
- Obszar uzdrowiskowy
- Góry Świętokrzyskie
- Poniemie
- Dolina Wisły

Źródło: Załącznik do uchwały nr XXX/406/21 Sejmiku Województwa Świętokrzyskiego z dnia 29 marca 2021 r. – Strategia Rozwoju Województwa Świętokrzyskiego 2030+, str. 54



Obszarami zagrożonymi trwałą marginalizacją są zróżnicowane przestrzennie pod względem poziomu rozwoju społeczno-gospodarczego, jak i funkcji gospodarczych skupiska gmin wiejskich i powiązanych z nimi funkcjonalnie małych miast, w których występuje kumulacja negatywnych zjawisk społecznych i ekonomicznych.

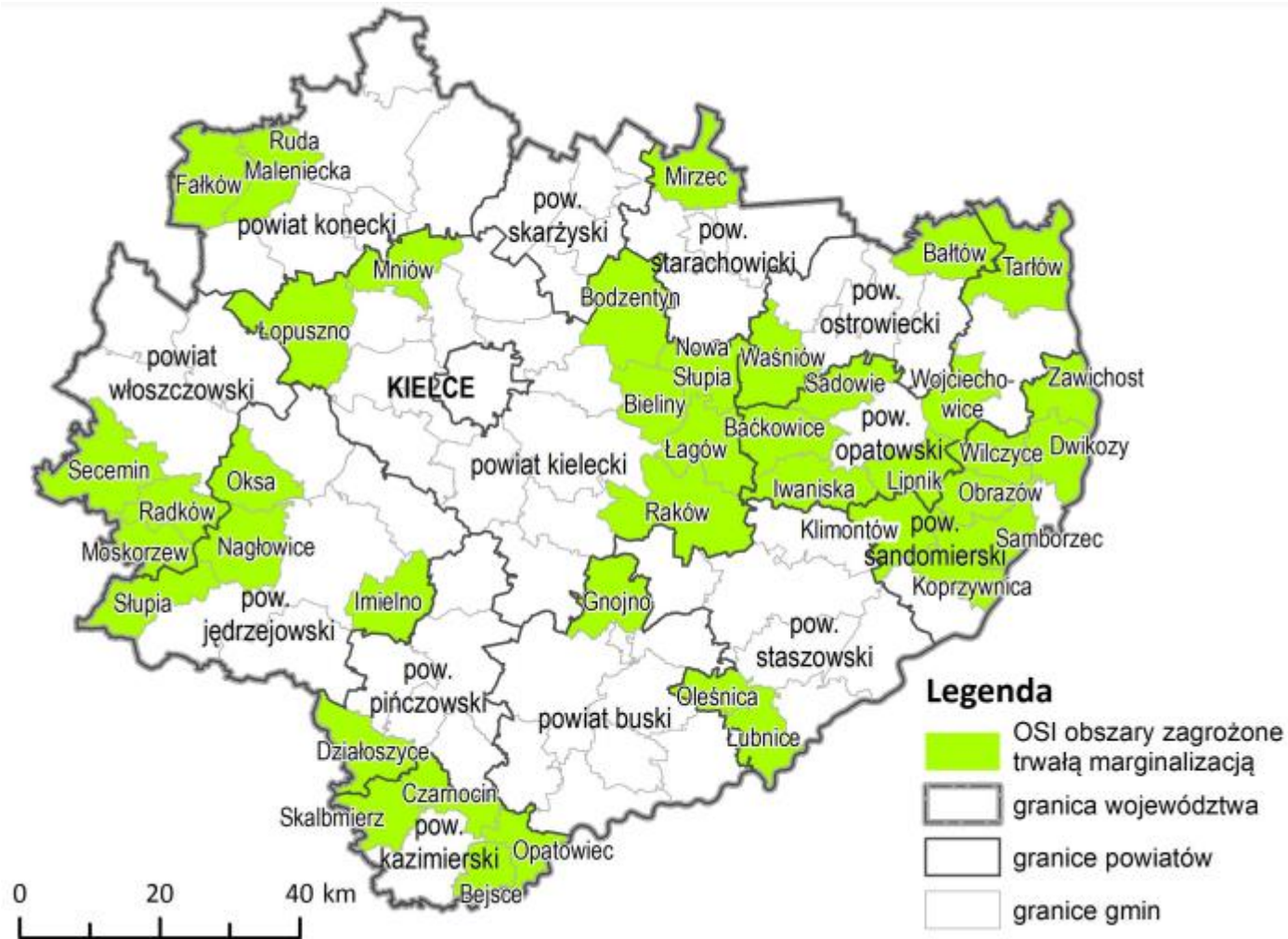
Zgodnie z Krajową Strategią Rozwoju Regionalnego polityka regionalna skierowana na rozwój obszarów zagrożonych trwałą marginalizacją powinna opierać się przede wszystkim na promocji i wsparciu inwestycji prywatnych wykorzystujących zasoby lokalne, aktywizacji podmiotów publicznych, prywatnych oraz mieszkańców, poprawie jakości funkcjonowania instytucji publicznych, nadaniu nowych funkcji obszarom zdegradowanym, a także pobudzaniu procesów rozwojowych dzięki zapewnieniu lepszej dostępności komunikacyjnych i terenów inwestycyjnych oraz uzupełnieniu i dostosowaniu infrastruktury technicznej.

Na poziomie województwa świętokrzyskiego wspomniane OSI obejmuje łącznie 40 gmin miejsko-wiejskich oraz wiejskich. Gminy te są położone prawie we wszystkich powiatach (poza powiatem skarżyskim), ale największe kumulacja występuje w powiatach opatowskim, sandomierskim, kazimierskim i we wschodniej części powiatu kieleckiego. Jednostki te charakteryzują się szybką depopulacją, trudną sytuacją społeczną, niekorzystnymi warunkami mieszkaniowymi, niską dostępnością sieci kanalizacyjnej, małą przedsiębiorczością oraz wysokim poziomem bezrobocia.

Zasięg terytorialny OSI Obszary zagrożone trwałą marginalizacją w granicach województwa świętokrzyskiego przedstawiono na następnym mapie.



**Mapa 8 Zasięg terytorialny OSI obszary zagrożone trwałą marginalizacją – województwo świętokrzyskie**



Źródło: Załącznik do uchwały nr XXX/406/21 Sejmiku Województwa Świętokrzyskiego z dnia 29 marca 2021 r. – Strategia Rozwoju Województwa Świętokrzyskiego 2030+, str. 60



Interwencja skierowana wobec gmin należących do OSI obszary zagrożone trwałą marginalizacją na poziomie strategii rozwoju województwa świętokrzyskiego powinna być spójna z następującymi celami strategicznymi i operacyjnymi:

- Cel strategiczny 1 – Inteligentna gospodarka i aktywni ludzie
  - Cel operacyjny 1.3 – Wsparcie procesu transformacji kluczowych branż gospodarki regionu
    - przyczyni się to między innymi do rozwoju: funkcji turystycznych w oparciu o walory przyrodnicze i kulturowe oraz nowoczesnego rolnictwa i przetwórstwa spożywczego
- Cel strategiczny 2 – Przyjazny dla środowiska i czysty region
  - Cel operacyjny 2.1 – Poprawa jakości i ochrona środowiska przyrodniczego
    - pozwoli to przede wszystkim poprawić system oczyszczania ścieków i odpadów komunalnych oraz utrzymać wysoką jakość środowiska przyrodniczego i zachować bioróżnorodność
  - Cel operacyjny 2.2 – Adaptacja do zmian klimatu
    - wpłynie to w szczególności na dostosowanie rolnictwa i gospodarki komunalnej do zmian klimatycznych
- Cel strategiczny 3 – Wspólnota i bezpieczna przestrzeń, które łączą ludzi
  - Cel operacyjny 3.1 – Silny kapitał społeczny w regionie
    - ma to służyć głównie ochronie zasobów krajobrazowych i dziedzictwa kulturowego, wspieraniu inicjatyw lokalnych celem poprawy jakości życia, dywersyfikacji źródeł dochodu mieszkańców
  - Cel operacyjny 3.2 – Powszechnie dostępne wysokiej jakości usługi społeczne i zdrowotne w środowisku lokalnym
    - skutkować to będzie rozwojem: podstawowych usług publicznych (społecznych, zdrowotnych oraz w zakresie edukacji, kultury, turystyki, sportu i rekreacji), edukacji kulturalnej i turystycznej
  - Cel operacyjny 3.3 – Wzmocnienie spójności przestrzennej i społecznej regionu
    - przyczyni się to do podniesienia standardów wyposażenia w infrastrukturę techniczną i społeczną, rozwoju systemu transportu



publicznego oraz poprawie dostępności komunikacyjnej (w tym rowerowej)

- Cel strategiczny 4 – Sprawne zarządzanie regionem
  - Cel operacyjny 4.2 – Budowa rozpoznawalnej marki regionu świętokrzyskiego
    - czego skutkiem ma być między innymi tworzenie i promocja wspólnych marek lokalnych
  - Cel operacyjny 4.3 – Wzmacnianie partnerstwa i współpracy na rzecz rozwoju województwa
    - będzie miało to wpływ przede wszystkim na budowę i rozwój partnerstw lokalnych

Strategia Rozwoju Województwa Świętokrzyskiego 2030+ poza Obszarami Strategicznej Interwencji wynikającymi z Krajowej Strategii Rozwoju Regionalnego (miasta średnie tracące funkcje oraz obszary zagrożone trwałą marginalizacją) wskazuje następujące OSI:

- Kielecki Obszar Funkcjonalny,
- MOF miast średnich tracących funkcje,
- Miasta Północy – obszar priorytetowy w ramach OSI Miasta średnie tracące funkcje,
- Obszar uzdrowiskowy,
- Góry Świętokrzyskie,
- Ponidzie,
- Dolina Wisły.

Gmina Raków na poziomie regionalnym nie została zaliczona do żadnego z powyższych Obszarów Strategicznej Interwencji.



## **10. System realizacji Strategii, w tym wytyczne do sporządzania dokumentów**

System realizacji strategii jest obowiązkowym elementem w procesie opracowywania Strategii Rozwoju Gminy Raków, zgodnie z ustawą o samorządzie gminnym. Skuteczna realizacja zaplanowanych celów i kierunków działań będzie zależna od prawidłowego ustanowienia systemu zarządzania procesami rozwojowymi oraz włączenia w nieszerokiego grona interesariuszy. Poza tym konieczne jest również określenie warunków organizacyjnych, wdrażania, monitorowania, ewaluacji oraz aktualizacji Strategii.

Kluczowe jest zatem przede wszystkim:

- określenie wytycznych do sporządzania dokumentów wykonawczych,
- wyznaczenie podmiotów odpowiedzialnych za realizację strategii,
- ustalenie zasad współpracy,
- wskazanie sposobu przeprowadzenia monitoringu, ewaluacji i aktualizacji strategii.

Dokumenty wykonawcze stanowią zarówno obowiązkowe, jak i fakultatywne programy oraz plany obowiązujące w Gminie Raków. Co istotne powinny one być spójne z zapisami Strategii Rozwoju Gminy Raków, a co za tym idzie rekomendowane jest dokonanie w razie potrzeby ich aktualizacji dla zachowania spójności wewnętrznej.

W kolejnej tabeli przedstawiono dokumenty wykonawcze obowiązujące w Gminie Raków na dzień sporządzenia Strategii wraz z odniesieniem do ich aktualności, a także wytycznych co do nich oraz dokumentów, których Gmina nie posiada, a ich opracowanie jest obligatoryjne lub fakultatywne.





**Tabela 29 Dokumenty wykonawcze w Gminie Raków**

<b>DOKUMENTY WYKONAWCZE</b>			
<b>OBSZAR TEMATYCZNY DOKUMENTU</b>	<b>NAZWA DOKUMENTU</b>	<b>SZCZEGÓŁY</b>	<b>WYTYCZNE DO SPORZĄDZANIA DOKUMENTÓW</b>
<b>Planowanie przestrzenne</b>	Studium Uwarunkowań i Kierunków Zagospodarowania Przestrzennego Gminy Raków	Dokument obowiązujący przyjęty na mocy uchwały nr XXVIII/182/2013 Rady Gminy Raków z dnia 18 września 2013 r.	Aktualizacja Studium w miarę potrzeb oraz w wyniku zmian w prowadzonej polityce przestrzennej.
	Miejscowy Plan Zagospodarowania Przestrzennego Gminy	Dokument obowiązujący przyjęty uchwałą nr XI/66/2015 Rady Gminy Raków z dnia 17 lipca 2015 r. (zmiana nr 3)	Aktualizacja obowiązujących planów zagospodarowania przestrzennego dokonywana jest w wyniku aktualizacji studium uwarunkowań i kierunków zagospodarowania przestrzennego, w przypadku pojawienia się nowych terenów, które mogą być wykorzystane w zakresie gospodarczym, osiedleńczym czy rekreacyjnym
<b>Gospodarka komunalna</b>	Wieloletni Program Gospodarowania	Dokument obowiązujący przyjęty na mocy uchwały nr XXXVIII/264/2020	Dokument aktualny. Jest to obowiązkowy dokument na podstawie ustawy z dnia



<b>DOKUMENTY WYKONAWCZE</b>			
<b>OBSZAR TEMATYCZNY DOKUMENTU</b>	<b>NAZWA DOKUMENTU</b>	<b>SZCZEGÓŁY</b>	<b>WYTYCZNE DO SPORZĄDZANIA DOKUMENTÓW</b>
	Mieszkaniowym Zasobem Gminy Raków na lata 2020-2025	Rady Gminy Raków z dnia 30 listopada 2020 r.	21 czerwca 2001 r. o ochronie praw lokatorów, mieszkaniowym zasobie gminy i o zmianie Kodeksu Cywilnego. Sporządzany jest na okres co najmniej pięciu kolejnych lat.
<b>Ochrona środowiska i adaptacja do zmian klimatu</b>	Program Ochrony Środowiska dla Gminy Raków na lata 2019-2022 z perspektywą na lata 2023-2026	Dokument przyjęty na mocy uchwały nr XVII/162.2019 Rady Gminy Raków z dnia 29 października 2019 r.	Dokument aktualny, ale wymagający aktualizacji w najbliższym czasie (między innymi w związku z Drugą aktualizacją Planu gospodarowania wodami na obszarze dorzecza Wisły). Jest to dokument obowiązkowy, sporządzany na podstawie ustawy z dnia 27 kwietnia 2001 r. Prawo ochrony środowiska. Pozwala on realizować politykę ochrony środowiska na poziomie gminy.



<b>DOKUMENTY WYKONAWCZE</b>			
<b>OBSZAR TEMATYCZNY DOKUMENTU</b>	<b>NAZWA DOKUMENTU</b>	<b>SZCZEGÓŁY</b>	<b>WYTYCZNE DO SPORZĄDZANIA DOKUMENTÓW</b>
	Plan Gospodarki Niskoemisyjnej dla Gminy Raków - aktualizacja	Dokument obowiązujący przyjęty na mocy uchwały nr XLIII/292/2021 Rady Gminy Raków z dnia 19 marca 2021 r.	Dokument aktualny. Jest to dokument, który wyznacza kierunki rozwoju gospodarki niskoemisyjnej gminy.
	Program usuwania wyrobów zawierających azbest z terenu gminy Raków na lata 2012-2032	Uchwała nr XXIII/147/2013 Rady Gminy Raków z dnia 21 lutego 2013 roku	Dokument aktualny. Sporządzany obowiązkowo w związku z Programem oczyszczania kraju z azbestu na lata 2009-2032.
<b>Polityka społeczna</b>	Strategia Rozwiązywania Problemów Społecznych Gminy Raków na lata 2014-2020	Dokument przyjęty na mocy uchwały nr XXXVII/236/2014 z dnia 30 maja 2014 r.	Dokument wymagający aktualizacji Jest to dokument obowiązkowy na podstawie ustawy z dnia 12 marca 2004 r. o pomocy społecznej.
	Gminny Program Przeciwdziałania Przemocy Rodzinie oraz Ochrony Ofiar Przemocy w Rodzinie na terenie Gminy Raków na lata 2021-2028	Dokument obowiązujący przyjęty na mocy uchwały nr XLI/282/2021 Rady Gminy Raków z dnia 28 stycznia 2021 r.	Dokument aktualny. Jest to dokument obowiązkowy na podstawie ustawy z dnia 29 lipca 2005 r. o przeciwdziałaniu przemocy w rodzinie.



<b>DOKUMENTY WYKONAWCZE</b>			
<b>OBSZAR TEMATYCZNY DOKUMENTU</b>	<b>NAZWA DOKUMENTU</b>	<b>SZCZEGÓŁY</b>	<b>WYTYCZNE DO SPORZĄDZANIA DOKUMENTÓW</b>
	Program Wspierania Rodziny w Gminie Raków	Dokument przyjęty na mocy uchwały nr XIV/106/2019 Rady Gminy Raków z dnia 19 września 2019 r.	Dokument wymaga aktualizacji. Jest to obowiązkowy dokument na podstawie ustawy z dnia 9 czerwca 2011 r. o wspieraniu rodziny i systemie pieczy zastępczej. Program musi obejmować trzy lata.
	Gminny Program Profilaktyki i Rozwiązywania Problemów Alkoholowych oraz Przeciwdziałania Narkomanii na 2023 rok	Dokument przyjęty na mocy uchwały nr LXV/450/2022 Rady Gminy Raków z dnia 28 grudnia 2022 r.	Jest to obowiązkowy dokument na podstawie ustawy z dnia 26 października 1982 r. o wychowaniu w trzeźwości i przeciwdziałaniu alkoholizmowi oraz ustawy z dnia 29 lipca 2005 r. o przeciwdziałaniu narkomanii
	Program Rewitalizacji Gminy Raków na lata 2016-2025	Dokument przyjęty na mocy uchwały nr XXXII/189/2017 Rady	Dokument aktualny, ale wymagający aktualizacji w najbliższym czasie ze względu na zmiany



<b>DOKUMENTY WYKONAWCZE</b>			
<b>OBSZAR TEMATYCZNY DOKUMENTU</b>	<b>NAZWA DOKUMENTU</b>	<b>SZCZEGÓŁY</b>	<b>WYTYCZNE DO SPORZĄDZANIA DOKUMENTÓW</b>
		Gminy Raków z dnia 29 marca 2017 r.	w przepisach prawnych. Jest to skuteczne narzędzie wyrowadzania ze stanu kryzysowego obszarów zdegradowanych gminy oraz niezbędny dokument do pozyskiwania dotacji.
<b>Rozwój lokalny</b>	Roczny program współpracy Gminy Raków z organizacjami pozarządowymi i innymi podmiotami prowadzącymi działalność pożytku publicznego na rok 2023	Dokument obowiązujący przyjęty na mocy uchwały nr LXIV/441/2022 Rady Gminy Raków z dnia 29 listopada 2022	Program przyjmowany corocznie. Określa obszary współpracy finansowej i niefinansowej z organizacjami pozarządowymi.
<b>Zarządzanie kryzysowe</b>	Gminny plan zarządzania kryzysowego	Przyjęty w 2014 roku	Dokument sporządzany na podstawie ustawy z dnia 26 kwietnia 2007 r. o zarządzaniu kryzysowym. Dokument aktualny
<b>Finanse publiczne</b>	Wieloletnia Prognoza Finansowa Gminy Raków na lata 2022-2038	Dokument obowiązujący przyjęty na mocy uchwały nr LIII/357/2021 Rady Gminy Raków z dnia 30 grudnia 2021 r.	Dokument aktualny, aktualizacja zgodnie z potrzebami.



<b>DOKUMENTY WYKONAWCZE</b>			
<b>OBSZAR TEMATYCZNY DOKUMENTU</b>	<b>NAZWA DOKUMENTU</b>	<b>SZCZEGÓŁY</b>	<b>WYTYCZNE DO SPORZĄDZANIA DOKUMENTÓW</b>
	Uchwała budżetowa Gminy na 2023 rok	Dokument obowiązujący przyjęty na mocy uchwały nr LXV/444/2022 Rady Gminy Raków z dnia 28 grudnia 2022 r.	Uchwała przyjmowana corocznie, Powinna odzwierciedlać cele i kierunki działań określone w strategii, zintegrowane z wieloletnią prognozą

Źródło: opracowanie własne



Rekomendowane jest przyjęcie lub zaktualizowanie poszczególnych programów oraz planów określających dokładny zakres działań koniecznych do realizacji celów wyznaczonych w Strategii Rozwoju Gminy Raków.

Następnym krokiem jest wyznaczenie podmiotów odpowiedzialnych za realizację strategii oraz ustalenie zasad ich współpracy. Gmina Raków będzie w szczególności wdrażać Strategię za pośrednictwem Urzędu Gminy, a także jednostek organizacyjnych, które podlegają Urzędowi.

Instytucje i podmioty, które będą zaangażowane w proces wdrażania Strategii będą działać w zgodzie z zasadą „trójkąta współpracy”, która zakłada wspólne uczestnictwo trzech sektorów:

- publicznego – władze samorządowe gminy, urząd gminy i jednostki gminne, jednostki samorządu terytorialnego różnych szczebli, w tym np. gminy sąsiednie;
- społecznego – mieszkańcy, organizacje pozarządowe, grupy nieformalne, liderzy społeczni i osoby publiczne, reprezentanci młodzieży i seniorów;
- biznesowego – przedsiębiorcy, kluczowi pracodawcy, organizacje otoczenia biznesu, zrzeszenia gospodarcze.

Należy jednak podkreślić, że odpowiedzialność za realizację Strategii spoczywa w szczególności na:

- **Wójtce Gminy Raków** jako organie wykonawczym, który odpowiada za nadzór nad realizacją celów i kierunków działań, zapewnieniu środków finansowych na ich realizację, monitoring, ocenę realizacji Strategii oraz inicjowanie procedury aktualizacji Strategii;
- **Radzie Gminy Raków** jako organie uchwałodawczym, która będzie odpowiadać za zatwierdzenie Strategii oraz jej zmian, a także za nadzór na postępami i efektami realizacji kierunków działań i celów poprzez zatwierdzanie rocznego raportu o stanie gminy.

Ostatnim etapem w procesie tworzenia systemu realizacji strategii jest wskazanie sposobu przeprowadzenia monitoringu, ewaluacji i aktualizacji strategii.

Monitoring to proces regularnego gromadzenia i analizowania informacji na temat realizacji strategii. Jego założeniem jest wykrycie nieprawidłowości i dokonanie ewentualnych zmian planowanych działań w celu zapewnienia prawidłowości



i efektywności realizacji strategii. Przeprowadzany jest w szczególności na potrzeby corocznego Raportu o stanie gminy – sporządzanego obowiązkowo na podstawie ustawy o samorządzie gminnym. Stanowi on podsumowanie działalności wójta w poprzednim roku, w szczególności realizacji polityk, programów i strategii, a także uchwał rady gminy i budżetu obywatelskiego.

Ewaluacja stanowi natomiast obiektywną ocenę realizacji strategii na wszystkich jej etap, począwszy od planowania aż do zakończenia jej obowiązywania. Ze względu na moment sporządzania dokumentu ewaluacyjnego możemy wyróżnić:

- **ewaluację ex-ante** - jest obowiązkowym krokiem w procesie opracowywania dokumentu strategicznego, podejmowana jest przed przyjęciem ostatecznej wersji strategii;
- **ewaluację mid-term** – jest dokonywana mniej więcej w połowie realizacji strategii, dlatego rekomendowane jest przeprowadzenie jej w 2026 roku;
- **ewaluację on-going** – jest przeprowadzana w trakcie wdrażania strategii, zalecane jest przeprowadzanie jej co dwa lata;
- **ewaluację ex-post** – jest prowadzona po zakończeniu realizacji strategii i pełni podsumowanie całego procesu.

W procesie realizacji strategii ważna jest również możliwość aktualizacji strategii, która przeprowadzona jest w oparciu o ustawę o samorządzie gminnym. Zgodnie z jej zapisami strategia może być zaktualizowana, gdy wymaga tego sytuacja społeczna, gospodarcza lub przestrzenne gminy albo gdy jest to niezbędne w celu zachowania jej spójności ze strategią rozwoju ponadlokalnego lub ze strategią rozwoju województwa. Co istotne w momencie aktualizacji strategii należy stosować przepisy art. 10f wspomnianej wcześniej ustawy, które dotyczą w szczególności wymogu uzyskania opinii zarządu województwa czy formy uchwały.





## 11. Ramy finansowe i źródła finansowania

Realizacja zaplanowanych celów strategicznych oraz określonych kierunków działań w ramach Strategii Rozwoju Gminy Raków na lata 2022-2030 wymaga poniesienia określonych nakładów finansowych.

Poniżesz tabele przedstawiają szacunkowe koszty realizacji poszczególnych przedsięwzięć. Należy zaznaczyć, że charakter podawanych kwot jest prognostyczny i zależy od szeregu zmiennych – są to kwoty orientacyjne.

**Tabela 30 Szacunkowe koszty zaplanowanych przedsięwzięć w ramach celu strategicznego nr 1**

<b>Cel strategiczny 1: Wysoki standard życia społeczności lokalnej</b>	
<b>Kierunki działań</b>	<b>Szacunkowe koszty</b>
<b>1.1 Rozwój oferty społecznej, edukacyjnej i kulturalnej</b>	
Modernizacja świetlicy wraz z doposażeniem w miejscowości Chańcza	900 000,00 zł
Przebudowa i adaptacja budynku w Rakowie na cele społeczne i kulturalne	4 000 000,00 zł
Budowa obiektów pełniących funkcje społeczno-kulturalne na terenie Gminy Raków	300 000,00 zł
Organizacja wydarzeń kulturalnych	800 000,00 zł
Doposażenie szkół w materiały edukacyjne, dydaktyczne i sportowe	200 000,00 zł
Wsparcie uczniów i nauczycieli w zakresie kształtowania kompetencji kluczowych	50 000,00 zł
Utworzenie żłobka na terenie Gminy Raków	4 000 000,00 zł
<b>1.2 Zwiększenie oferty sportowej oraz propagowanie zdrowego stylu życia</b>	
Zagospodarowanie przestrzeni publicznej w Rakowie na cele społeczne i kulturalne	3 500 000,00 zł
Budowa i modernizacja obiektów małej architektury, w tym placów zabaw na terenie Gminy Raków	100 000,00 zł
Rozbudowa infrastruktury sportowej przy Zespole Szkolno-Przedszkolnym w Rakowie	4 000 000,00 zł
<b>1.3 Poprawa bezpieczeństwa publicznego</b>	
Budowa oświetlenia ulicznego na terenie Gminy Raków	2 000 000,00 zł



<b>Cel strategiczny 1: Wysoki standard życia społeczności lokalnej</b>	
<b>Kierunki działań</b>	<b>Szacunkowe koszty</b>
Doposażenie jednostek OSP w sprzęt ratowniczy i wyposażenie osobiste ratowników	1 000 000,00 zł
Modernizacja obiektów OSP na terenie Gminy Raków	5 000 000,00 zł
<b>Źródła finansowania celu strategicznego nr 1</b>	
<b>Środki UE, budżet Gminy, środki krajowe</b>	

Źródło: opracowanie własne

**Tabela 31 Szacunkowe koszty zaplanowanych przedsięwzięć w ramach celu strategicznego nr 2**

<b>Cel strategiczny 2: Zapobieganie marginalizacji i wykluczeniom społecznym</b>	
<b>Kierunki działań</b>	<b>Szacunkowe koszty</b>
<b>2.1 Integracja i aktywizacja osób ze szczególnymi potrzebami</b>	
Wsparcie osób ze szczególnymi potrzebami, w tym osób z niepełnosprawnością i osób starszych	100 000,00 zł
Dostosowanie obiektów użyteczności publicznej dla potrzeb osób z niepełnosprawnością	200 000,00 zł
Zapewnienie usług opiekuńczych osobom starszym i z niepełnosprawnością	100 000,00 zł
<b>2.2 Wsparcie rodzin zmagających się z problemami</b>	
Utworzenie punktu konsultacyjnego dla wsparcia rodzin w zakresie psychologicznym, prawnym i terapeutycznym	100 000,00 zł
<b>2.3 Zwalczanie dysproporcji</b>	
Zapewnienie dostępności cyfrowej	200 000,00 zł
<b>Źródła finansowania celu strategicznego nr 2</b>	
<b>PFRON, Środki UE, budżet Gminy, środki krajowe</b>	

Źródło: opracowanie własne



**Tabela 32 Szacunkowe koszty zaplanowanych przedsięwzięć w ramach celu strategicznego nr 3**

<b>Cel strategiczny 3: Wzmacnianie współpracy z mieszkańcami</b>	
<b>Kierunki działań</b>	<b>Szacunkowe koszty</b>
<b>3.1 Upowszechnienie rozwiązań i procedur e-administracji</b>	
Wdrożenie usług e-administracji	200 000,00 zł
<b>3.2 Aktywizacja społeczności lokalnej</b>	
Utworzenie Gminnego Forum Wymiany Doświadczeń sektora pozarządowego	10 000,00 zł
Powołanie gminnego koordynatora do współpracy z organizacjami pozarządowymi	0,00 zł
<b>Źródła finansowania celu strategicznego nr 3</b>	
<b>Środki UE, budżet Gminy, środki krajowe</b>	

Źródło: opracowanie własne

**Tabela 33 Szacunkowe koszty zaplanowanych przedsięwzięć w ramach celu strategicznego nr 4**

<b>Cel strategiczny 4: Rozwój gospodarczy Gminy Raków</b>	
<b>Kierunki działań</b>	<b>Szacunkowe koszty</b>
<b>4.1 Zrównoważony rozwój lokalnej przedsiębiorczości</b>	
Szkolenia, spotkania tematyczne dla przedsiębiorców	10 000,00 zł
Szkolenia gospodarzy w zakresie rozwoju agroturystyki	10 000,00 zł
<b>4.2 Wzrost atrakcyjności inwestycyjnej</b>	
Promocja Gminy	50 000,00 zł
<b>Źródła finansowania celu strategicznego nr 4</b>	
<b>Budżet gminy, środki UE, budżet Gminy, środki krajowe</b>	

Źródło: opracowanie własne



**Tabela 34 Szacunkowe koszty zaplanowanych przedsięwzięć w ramach celu strategicznego nr 5**

<b>Cel strategiczny 5: Wzrost potencjału turystycznego w oparciu o dziedzictwo kulturowe i środowisko naturalne</b>	
<b>Kierunki działań</b>	<b>Szacunkowe koszty</b>
<b>5.1 Wsparcie rozwoju turystyki i ochrony dziedzictwa kulturowego</b>	
Oznakowanie szlaków turystycznych, pomników przyrody i zabytków na terenie Gminy Raków	30 000,00 zł
Poprawa estetyki/funkcjonalności centrum miejscowości Dębno i Bardo	5 000 000,00 zł
Renowacja przydrożnych figurek	200 000,00 zł
Renowacja/remont obiektów zabytkowych na terenie Gminy Raków	3 000 000,00 zł
<b>Źródła finansowania celu strategicznego nr 5</b>	
<b>Środki UE, budżet Gminy, środki krajowe</b>	

Źródło: opracowanie własne

**Tabela 35 Szacunkowe koszty zaplanowanych przedsięwzięć w ramach celu strategicznego nr 6**

<b>Cel strategiczny 6: Rozwój infrastruktury technicznej</b>	
<b>Kierunki działań</b>	<b>Szacunkowe koszty</b>
<b>6.1 Rozbudowa infrastruktury wodno-kanalizacyjnej</b>	
Modernizacja ujęcia wody w miejscowości Pągowiec i Ociesęki	4 000 000,00 zł
Budowa wodociągu w miejscowościach Papiernia i Pułaczów	5 000 000,00 zł
Budowa sieci kanalizacyjnej na terenie Gminy Raków	20 000 000,00 zł
Uporządkowanie gospodarki ściekowej na terenie Gminy Raków, w tym modernizacja oczyszczalni ścieków w Rakowie i Chańczy	10 000 000,00 zł
Budowa przydomowych oczyszczalni ścieków na terenie Gminy Raków	3 000 000,00 zł



<b>Cel strategiczny 6: Rozwój infrastruktury technicznej</b>	
<b>Kierunki działań</b>	<b>Szacunkowe koszty</b>
<b>6.2 Zwiększenie dostępności komunikacyjnej</b>	
Budowa dróg w Gminie Raków	15 000 000,00 zł
Modernizacja/przebudowa dróg gminnych	12 000 000,00 zł
Rozwój transportu publicznego	2 000 000,00 zł
Budowa dróg/ścieżek rowerowych	300 000,00
<b>6.3 Zrównoważona gospodarka odpadami komunalnymi</b>	
Modernizacja istniejącego PSZOK w Rakowie	2 000 000,00 zł
Zakup pojemników do zbiórki odpadów komunalnych dla mieszkańców Gminy Raków	40 000,00 zł
<b>Źródła finansowania celu strategicznego nr 6</b>	
<b>Środki UE, budżet Gminy, środki krajowe</b>	

Źródło: opracowanie własne

**Tabela 36 Szacunkowe koszty zaplanowanych przedsięwzięć w ramach celu strategicznego nr 7**

<b>Cel strategiczny 7: Ochrona środowiska naturalnego</b>	
<b>Kierunki działań</b>	<b>Szacunkowe koszty</b>
<b>7.1 Zwiększenie efektywności energetycznej</b>	
Kompleksowa termomodernizacja budynku Urzędu Gminy	2 500 000,00 zł
Termomodernizacja budynków użyteczności publicznej na terenie Gminy Raków	15 000 000,00 zł
<b>7.2 Poprawa jakości powietrza</b>	
Montaż instalacji fotowoltaicznych na budynkach mieszkalnych	10 000 000,00 zł
Montaż instalacji OZE w budynkach stanowiących własność Gminy Raków	500 000,00 zł



<b>Cel strategiczny 7: Ochrona środowiska naturalnego</b>	
<b>Kierunki działań</b>	<b>Szacunkowe koszty</b>
Wymiana nieefektywnych źródeł ciepła w budynkach mieszkalnych	6 000 000,00 zł
<b>7.3 Wzrost znaczenia ekologii</b>	
Realizacja programów edukacji ekologicznej dla dzieci i młodzieży	30 000,000 zł
Realizacja programu usuwania azbestu na terenie Gminy Raków	500 000,00 zł
<b>7.4 Adaptacja do zmian klimatu</b>	
Wspieranie małej retencji	50 000,00 zł
Przeciwdziałanie klęskom żywiołowym	50 000,00 zł
Budowa biogazowni na terenie Gminy Raków	5 000 000,00 zł
Budowa elektrowni wiatrowych na terenie Gminy Raków	5 000 000,00 zł
<b>Źródła finansowania celu strategicznego nr 7</b>	
<b>Środki UE, budżet Gminy, środki krajowe</b>	

Źródło: opracowanie własne



**Tabela 37 Szacunkowe koszty zaplanowanych przedsięwzięć w ramach celu strategicznego nr 8**

<b>Cel strategiczny 8: Uporządkowana i atrakcyjna przestrzeń</b>	
<b>Kierunki działań</b>	<b>Szacunkowe koszty</b>
<b>8.1 Tworzenie atrakcyjnej przestrzeni do życia</b>	
Rewitalizacja obszarów zdegradowanych	200 000,00 zł
<b>8.2 Harmonijny ład przestrzenny</b>	
Zagospodarowanie przestrzeni w celu kształtowania ładu przestrzennego i harmonijnej zabudowy	2 000 000,00 zł
Aktualizacja dokumentów planistycznych	500 000,00 zł
<b>Źródła finansowania celu strategicznego nr 8</b>	
<b>Środki UE, budżet Gminy, środki krajowe</b>	

Źródło: opracowanie własne

Podsumowując, szacowana łączna kwota realizacji wszystkich przedsięwzięć w Gminie Raków wynosi 155 830 000,00 zł.

Zgodnie z Wieloletnią Prognozą Finansową Gminy Raków na lata 2022-2038, przyjętą uchwałą nr LIII/357/2021 Rady Gminy Raków z dnia 30 grudnia 2021 r. z późn. zm., na lata 2023-2037 przewiduje się nadwyżkę budżetową, a w 2038 r. zerowe saldo.

Ze względu na ograniczone środki finansowe w budżecie Gminy Raków wiele przedsięwzięć, w szczególności inwestycyjnych, musi być realizowanych przy współfinansowaniu ze środków zewnętrznych.

W dalszej części rozdziału opisano fundusze i środki zewnętrzne, które stanowią potencjalne źródła finansowania działań strategicznych.

### **Fundusze Europejskie na lata 2021-2027**

Polityka spójności na lata 2021-2027 obejmuje następujące fundusze:

- Europejski Fundusz Rozwoju Regionalnego (EFRR),
- Europejski Fundusz Społeczny+,
- Fundusz Spójności,
- Europejski Fundusz Morski, Rybacki i Akwakultury,



- Fundusze na Rzecz Sprawiedliwej Transformacji.

W nowej perspektywie na politykę spójności Polska będzie mieć do dyspozycji ponad 76 mld euro, w tym 72,2 mld euro z Polityki Spójności oraz 3,8 mld euro z Funduszu na Rzecz Transformacji. Środki finansowe zostaną przeznaczone na realizację inwestycji w innowacje, przedsiębiorczość, cyfryzację, infrastrukturę, ochronę środowiska, energetykę, edukację oraz sprawy społeczne. Podstawowym dokumentem, który określa współpracę Unii Europejskiej jest Umowa Partnerska. W celu jej realizacji istotne jest wyznaczenie programów krajowych i regionalnych, które wskazują priorytetowe obszary wsparcia oraz wyznaczają konkretne działania. Należą do nich:

- 16 programów regionalnych,
- programy krajowe:
  - Fundusze Europejskie na Infrastrukturę, Klimat, Środowisko,
  - Fundusze Europejskie dla Nowoczesnej Gospodarki,
  - Fundusze Europejskie dla Rozwoju Społecznego,
  - Fundusze Europejskie na Rozwój Cyfrowy,
  - Fundusze Europejskie dla Polski Wschodniej,
  - Fundusze Europejskie na Pomoc Żywnościową,
  - Fundusze Europejskie dla Rybactwa,
  - Pomoc Techniczna dla Funduszy Europejskich,
  - Programy Europejskiej Współpracy Terytorialnej.

Województwa w ramach programów regionalnych otrzymają 153 mld zł, co stanowi 44% wszystkich środków europejskich.

Gmina Raków będzie mogła ubiegać się o dofinansowanie zaplanowanych inwestycji w ramach Funduszy Europejskich dla Świętokrzyskiego 2021-2027.

### **Instrument na rzecz Odbudowy i Zwiększenia Odporności**

Instrument na rzecz Odbudowy i Zwiększenia Odporności powstał w celu odbudowy gospodarki po pandemii koronawirusa. Podstawą do otrzymania wsparcia jest Krajowy Plan Odbudowy i Zwiększenia Odporności (KPO), który służy promowaniu spójności gospodarczej, społecznej i terytorialnej poprzez zwiększenie odporności, gotowości na wypadek sytuacji kryzysowej, zdolności dostosowawczych i potencjału wzrostu gospodarczego, łagodzeniu społecznych i gospodarczych skutków kryzysu, w szczególności kobiet, wspieraniu zielonej transformacji, przyczynianiu się do realizacji





unijnych celów w zakresie klimatu oraz transformacji cyfrowej. W ramach Instrumentu na rzecz Odbudowy i Zwiększania Odporności Polska będzie miała do dyspozycji około 58,1 mld euro, w tym 23,9 mld euro w formie dotacji.

### **Rządowy Fundusz Rozwoju Dróg**

Rządowy Fundusz Rozwoju Dróg to kompleksowy instrument wsparcia realizacji zadań na drogach zarządzanych przez jednostki samorządu terytorialnego. Ma na celu przyspieszenie powstawania nowoczesnej i bezpiecznej infrastruktury drogowej na szczeblu lokalnym, stanowiącej ważny element prawidłowego funkcjonowania i rozwoju gospodarki oraz przyczyniającej się do poprawy poziomu życia mieszkańców. Ponadto, jego celem jest poprawa bezpieczeństwa ruchu drogowego oraz parametrów technicznych lokalnej infrastruktury drogowej, a także poprawa oraz zwiększenie atrakcyjności i dostępności terenów inwestycyjnych.

### **Wojewódzki Fundusz Ochrony Środowiska i Gospodarki Wodnej w Kielcach**

Wojewódzki Fundusz Ochrony Środowiska i Gospodarki Wodnej w Kielcach dofinansowuje zadania z zakresu ochrony środowiska i gospodarki wodnej, realizowane na terenie województwa świętokrzyskiego.

### **Rządowy Fundusz Inwestycji Lokalnych**

W ramach Rządowego Funduszu Inwestycji Lokalnych środki z budżetu państwa trafiają do gmin, powiatów i miast w całym kraju na inwestycje bliskie ludziom (przede wszystkim na budowę żłobków, przedszkoli, dróg oraz innych niezbędnych lokalnie działań). Wsparcie pochodzi z Funduszu Przeciwdziałania Covid-19 i ma charakter bezzwrotny.

### **Norweski Mechanizm Finansowy (tzw. Fundusze Norweskie) oraz Mechanizm Finansowy Europejskiego Obszaru Gospodarczego**

Fundusze Norweskie oraz Mechanizm Finansowy EOG to instrumenty finansowe ustanowione przez Państwa Darczyńców (tj. Norwegię, Islandię i Liechtenstein) w zamian za dostęp do wspólnego rynku UE. Głównym celem Funduszy jest zmniejszenie różnic społecznych oraz ekonomicznych, a także wzmacnianie stosunków obopólnych pomiędzy państwami-darczyńcami, a państwem-beneficjentem. Za koordynację wdrażania Funduszy norweskich i Mechanizmu Finansowego EOG odpowiada Ministerstwo Inwestycji i Rozwoju.



Źródłem umożliwiającym pozyskanie dofinansowania są również środki z programów rządowych kierowanych do gmin, m.in. Program wieloletni „Senior+” na lata 2021-2025, Program Dostępność Plus, Program Mieszkanie Plus, Program Maluch+ 2022-2029.

Władze Gminy Raków mogą brać pod uwagę również angażowanie kapitału prywatnego, zaciąganie zobowiązań na rynku finansowym, a także bieżące gospodarowanie mieniem Gminy.

Podsumowując, potencjalne źródła finansowania kierunków działań określonych w Strategii Rozwoju Raków na lata 2022-2030 obejmują m.in.

- budżet Gminy Raków,
- budżet Państwa,
- budżet Unii Europejskiej, w tym w szczególności środki dystrybuowane poprzez Fundusze Europejskie dla Świętokrzyskiego 2021-2027 oraz Krajowy Plan Odbudowy,
- inne krajowe źródła publiczne, w tym środki funduszy celowych,
- inne środki pochodzące ze źródeł zagranicznych, w tym Norweski Mechanizm Finansowy oraz Mechanizm Finansowy EOG,
- środki sektora prywatnego,
- kredyty bankowe i pożyczki.

Potencjalne źródła finansowania, które zostały omówione w niniejszym rozdziale, nie wyczerpują całego katalogu możliwości pozyskiwania kapitału pieniężnego na realizację zamierzeń wynikających ze Strategii Rozwoju Gminy Raków na lata 2022-2030. Konieczne jest zatem monitorowanie pojawiających się możliwości zdobycia środków finansowych.



## Spis tabel

Tabela 1 Analiza SWOT – wymiar społeczny .....	7
Tabela 2 Analiza SWOT – wymiar gospodarczy .....	9
Tabela 3 Analiza SWOT – wymiar przestrzenny .....	10
Tabela 4 Cel strategiczny 1 w wymiarze społecznym .....	14
Tabela 5 Cel strategiczny 2 w wymiarze społecznym .....	14
Tabela 6 Cel strategiczny 3 w wymiarze społecznym .....	14
Tabela 7 Cel strategiczny 4 w wymiarze gospodarczym .....	14
Tabela 8 Cel strategiczny 5 w wymiarze gospodarczym .....	14
Tabela 9 Cel strategiczny 6 w wymiarze przestrzennym .....	15
Tabela 10 Cel strategiczny 7 w wymiarze przestrzennym .....	15
Tabela 11 Cel strategiczny 8 w wymiarze przestrzennym .....	15
Tabela 12 Planowane kierunki działań dla celu strategicznego 1 w wymiarze społecznym .....	16
<b>Tabela 13 Planowane kierunki działań dla celu strategicznego 2 w wymiarze społecznym .....</b>	<b>17</b>
Tabela 14 Planowane kierunki działań dla celu strategicznego 3 w wymiarze społecznym .....	18
Tabela 15 Planowane kierunki działań dla celu strategicznego 4 w wymiarze gospodarczym .....	18
Tabela 16 Planowane kierunki działań dla celu strategicznego 5 w wymiarze gospodarczym .....	18
Tabela 17 Planowane kierunki działań dla celu strategicznego 6 w wymiarze przestrzennym .....	19
Tabela 18 Planowane kierunki działań dla celu strategicznego 7 w wymiarze przestrzennym .....	20
Tabela 19 Planowane kierunki działań dla celu strategicznego 8 w wymiarze przestrzennym .....	21
Tabela 20 Oczekiwane rezultaty wraz ze wskaźnikami ich osiągnięcia dla celu strategicznego 1 .....	23
Tabela 21 Oczekiwane rezultaty wraz ze wskaźnikami ich osiągnięcia dla celu strategicznego 2 .....	25



Tabela 22	Oczekiwane rezultaty wraz ze wskaźnikami ich osiągnięcia dla celu strategicznego 3 .....	26
Tabela 23	Oczekiwane rezultaty wraz ze wskaźnikami ich osiągnięcia dla celu strategicznego 4 .....	27
Tabela 24	Oczekiwane rezultaty wraz ze wskaźnikami ich osiągnięcia dla celu strategicznego 5 .....	28
Tabela 25	Oczekiwane rezultaty wraz ze wskaźnikami ich osiągnięcia dla celu strategicznego 6 .....	29
Tabela 26	Oczekiwane rezultaty wraz ze wskaźnikami ich osiągnięcia dla celu strategicznego 7 .....	31
Tabela 27	Oczekiwane rezultaty wraz ze wskaźnikami ich osiągnięcia dla celu strategicznego 8 .....	34
Tabela 28	Charakterystyka JCW zlokalizowanych w granicach Gminy Raków – cele środowiskowe .....	52
Tabela 29	Dokumenty wykonawcze w Gminie Raków.....	65
Tabela 30	Szacunkowe koszty zaplanowanych przedsięwzięć w ramach celu strategicznego nr 1 .....	73
Tabela 31	Szacunkowe koszty zaplanowanych przedsięwzięć w ramach celu strategicznego nr 2 .....	74
Tabela 32	Szacunkowe koszty zaplanowanych przedsięwzięć w ramach celu strategicznego nr 3 .....	75
Tabela 33	Szacunkowe koszty zaplanowanych przedsięwzięć w ramach celu strategicznego nr 4 .....	75
Tabela 34	Szacunkowe koszty zaplanowanych przedsięwzięć w ramach celu strategicznego nr 5 .....	76
Tabela 35	Szacunkowe koszty zaplanowanych przedsięwzięć w ramach celu strategicznego nr 6 .....	76
Tabela 36	Szacunkowe koszty zaplanowanych przedsięwzięć w ramach celu strategicznego nr 7 .....	77
Tabela 37	Szacunkowe koszty zaplanowanych przedsięwzięć w ramach celu strategicznego nr 8 .....	79



## Spis map

Mapa 1 System osadniczy w Gminie Raków .....	36
Mapa 2 System transportowy w Gminie Raków .....	37
Mapa 3 Formy ochrony przyrody .....	38
Mapa 4 Obszary zagrożenia powodzią .....	39
Mapa 5 Obszary Strategicznej Interwencji .....	40
Mapa 6 Model struktury funkcjonalno-przestrzennej.....	41
Mapa 7 Obszary Strategicznej Interwencji na poziomie krajowym oraz regionalnym .....	59
Mapa 8 Zasięg terytorialny OSI obszary zagrożone trwałą marginalizacją – województwo świętokrzyskie.....	61

## Bibliografia

1. D. Szostek, Partycypacja w zarządzaniu rozwojem lokalnym na przykładzie instrumentu RLKS, „Pieniądze i Więż” 2/2016, s. 114-121.
2. D. Szostek, Activities of organizations located in Poland in the field of sustainable development, „Annales Universitatis Mariae Curie-Skłodowska. Sectio H OECONOMIA” Vol. LIII, 1, 2019, s. 99-109.