

## OPIS UWARUNKOWAŃ ŚRODOWISKOWYCH WYNIKAJĄCY Z REALIZACJI STRATEGII ZRÓWNOWAŻONEGO ROZWOJU GMINY RAKÓW

1. Charakter działań przewidzianych w Strategii Zrównoważonego Rozwoju Gminy Raków
  - a) Stopień w jakim dokument wyznacza ramy dla późniejszej realizacji przedsięwzięć, w odniesieniu do usytuowania, rodzaju i skali tych przedsięwzięć.

Strategia pozwala na określenie podstawowych mechanizmów rozwoju gminy, identyfikację stanu obecnego oraz szans i zagrożeń rozwoju. Strategia wskazuje założenia rozwoju, cele oraz zadania i projekty wdrożeniowe gminy.

Działalność samorządu jest działalnością zmierzającą do ukierunkowanego rozwoju wspólnoty lokalnej przy uwzględnieniu bieżących, codziennych potrzeb jej mieszkańców i skutecznym rozwiązywaniu pojawiających się problemów.

Strategia zrównoważonego rozwoju pozwala ukierunkować proces zmian w sposób zapewniający równowagę różnorodnych potrzeb – jej realizacja stwarza m.in. szansę na harmonijny rozwój gospodarczy z wykorzystaniem i uwzględnieniem istniejących zasobów przyrodniczych, ograniczeń wynikających z ochrony zasobów przyrody i dóbr kultury i przy aktywnym włączeniu mieszkańców w zarządzanie i rozwój społeczny gminy.

Strategia Zrównoważonego Rozwoju Gminy Raków obejmuje teren całej gminy Raków.

Gmina Raków położona jest w południowej części powiatu kieleckiego. Zajmuje obszar o powierzchni 195 km<sup>2</sup> (19552 ha) - z czego 42% stanowią użytki rolne, a 54% stanowią lasy. Gminę tworzy 28 wsi sołeckich. Największym - pod względem liczby mieszkańców - sołectwem jest Raków (1151 mieszkańców), najmniejszym – Papiernia (26 mieszkańców).

W ramach prac nad Strategią przeprowadzono szczegółową analizę SWOT (słabych i mocnych stron gminy oraz szans i zagrożeń). Wyniki zarówno analizy jak i badania ankietowego miały znaczący wpływ na kierunki rozwoju wskazane w dokumencie.

Największe problemy na terenie gminy związane są z:

- dostępnością i jakością transportu zbiorowego
- stanem infrastruktury drogowej (w tym słabą nawierzchnią dróg oraz jakością chodników)
- dostępnością miejsc pracy i trudnościami w rozwoju przedsiębiorczości
- działalnością związaną ze zmniejszaniem skutków wykluczenia społecznego i poprawą losu osób znajdujących się w gorszym położeniu (w tym osób niepełnosprawnych i przewlekle chorych ale także osób znajdujących się w trudnej sytuacji materialnej i seniorów)

- niedostatkami infrastruktury społecznej (mała dostępność placów zabaw, świetlic, miejsc, w których dorośli mogą spędzać czas wolny poza domem)
- słabością oferty zajęć pozalekcyjnych, edukacyjnych i wychowawczych dla dzieci i młodzieży
- niedostatkami zorganizowanego życia kulturalnego

Biorąc pod uwagę uwarunkowania wpływające na rozwój gminy, a także w oparciu o przeprowadzone badania ankietowe wśród społeczności lokalnej, określono główne cele strategiczne. Cele strategiczne służą właściwemu ukierunkowaniu podejmowanych przez gminę zadań w celu pełnej realizacji założonej wizji i misji.

| <b>Cele strategiczne:</b>                                    | <b>Cele operacyjne:</b>  |
|--|--|
| <b>1) Pobudzenie aktywności społecznej mieszkańców gminy</b> | <ol style="list-style-type: none"> <li>1. Rozwój sektora organizacji pozarządowych</li> <li>2. Wzmocnienie więzi społecznej i tożsamości lokalnej</li> <li>3. Aktywizacja środowisk młodzieżowych</li> <li>4. Aktywizacja i integracja środowiska seniorów</li> </ol>                      |
| <b>2) Rozwój przedsiębiorczości</b>                          | <ol style="list-style-type: none"> <li>1. Poprawa infrastruktury technicznej</li> <li>2. Utworzenie systemu wsparcia dla młodych przedsiębiorców</li> </ol>  |
| <b>3) Rozwój turystyki</b>                                   | <ol style="list-style-type: none"> <li>1. Rozwój oferty turystycznej</li> <li>2. Promocja walorów i oferty turystycznej</li> </ol>   |
| <b>4) Poprawa warunków życia mieszkańców</b>                 | <ol style="list-style-type: none"> <li>1. Rozwój infrastruktury technicznej</li> <li>2. Rozwój infrastruktury społecznej</li> <li>3. Ograniczenie wykluczenia społecznego</li> <li>4. Zwiększenie szans edukacyjnych młodzieży</li> <li>5. Poprawa stanu środowiska naturalnego</li> </ol> |

Do każdego z celów operacyjnych przypisano określone działania, które umożliwią ich osiągnięcie. Większość zaplanowanych do realizacji działań nie będzie miała znaczącego wpływu na otoczenie. Są to przede wszystkim działania skierowane do mieszkańców, przedsiębiorców, które mają wpływać na aktywizację społeczności lokalnej czy na wzrost zaangażowania organizacji pozarządowych w realizację działań lokalnych.

Charakterystyka działań planowanych do realizacji w ramach Strategii, które mogą potencjalnie znacząco oddziaływać na środowisko:

| Lp | Przewidziane do realizacji działania    | Lata realizacji    | Rodzaj przedsięwzięcia  | Oczekiwane rezultaty  |
|----|---|--------------------|---|---|
| 1  | Remont drogi dojazdowej (zalew Chańcza) | Do końca 2014 roku | Remont drogi wewnętrznej o długości ok. 600 mb, polegający na wyrównaniu i utwardzeniu.<br>Przedsięwzięcie nie wymaga przeprowadzenia oceny OOŚ   | Poprawa lokalnej infrastruktury drogowej<br>Poprawa atrakcyjności inwestycyjnej gminy na terenach przy zbiorniku wodnym                 |
| 2  | Budowa hali targowej w centrum Rakowa   | Do końca 2014      | Budowa Hali w ramach inwestycji pn., „Rewitalizacja rynku w Rakowie”. Dla przedmiotowego przedsięwzięcia została przeprowadzona ocena OOŚ i została wydana decyzja o środowiskowych uwarunkowaniach Decyzja znak. RBG-OŚ.6220.2.2011 z dnia 8.12.2011 | Poprawa warunków prowadzonej działalności handlowej   |
| 3  | Budowa obwodnicy Rakowa                 | Do końca 2014 roku | Przedsięwzięcie mogące potencjalnie znacząco oddziaływać na środowisko, dla którego przeprowadzona została ocena ooś i wydana została decyzja o środowiskowych uwarunkowaniach Decyzja znak. RBG-OŚ.6220.4.2011 z dnia 2.12.2011                      | Wyprowadzenie ruchu tranzytowego z centrum Rakowa<br>Poprawa bezpieczeństwa drogowego w Rakowie<br>Zmniejszenie hałasu w centrum Rakowa |
| 4  | Rewitalizacja centrum Rakowa            | 2012-2013          | Przedsięwzięcie mogące potencjalnie znacząco oddziaływać na środowisko, dla którego została przeprowadzona ocena ooś i wydana została decyzja o środowiskowych uwarunkowaniach Decyzja znak. RBG-OŚ.6220.2.2011 z dnia 8.12.2011                      | Poprawa warunków życia mieszkańców Rakowa,<br>Zwiększenie atrakcyjności turystycznej i promocja Rakowa jako miasteczka turystycznego    |
| 5  | Budowa sieci wodociągowej w             | 2012-2014          | Przedsięwzięcia mogące potencjalnie znacząco  | Poprawa warunków życia  |

|   |   |               |  |  |
|---|---|---------------|--|--|
|   | gminie Raków w msc. Korzenno, Celiny, Smyków, Jamno, Wola Wąkopna                     |               | oddziaływać na środowisko, dla których została przeprowadzona ocena ooś i wydana została decyzja o środowiskowych uwarunkowaniach Decyzja znak RŻI.7334a/2/07/08 z dnia 8.02.2008, Decyzja znak. OŚ.7624/1/11 z dnia 14.04.2011, Decyzja znak. RBG-OŚ.6220.1.2011 z dnia 4.05.2011   | mieszkańców poprzez doprowadzenie wody odpowiedniej jakości do gospodarstw domowych  |
| 6 | Budowa biologicznej przydomowej oczyszczalni ścieków w miejscowości Ociesęki          | 2013          | Budowa oczyszczalni przewidziana do obsługi ok. 50 równoważnych mieszkańców (nie wymienione w rozporządzeniu) Przedsięwzięcie nie wymagające przeprowadzenia oceny ooś   | Zmniejszenie zanieczyszczenia wód gruntowych   |
| 7 | Realizacja projektu „Przydomowych biologicznych oczyszczalni ścieków”                 | Do końca 2014 | Budowa indywidualnych biologicznych oczyszczalni ścieków w miejscowościach położonych w gminie Raków, każda z oczyszczalni do 8 RLM,. Przewidziana jest budowa ok. 20 indywidualnych oczyszczalni ścieków w gospodarstwach domowych z terenu gminy. (nie wymienione w rozporządzeniu) Przedsięwzięcie nie wymagające przeprowadzenia ooś | Podniesienie świadomości ekologicznej mieszkańców, Zmniejszenie zanieczyszczenia wód gruntowych  |
| 8 | Aktualizacja Programu Usuwania i unieszkodliwiania wyrobów azbestowych z terenu gminy | Do końca 2012 | Powstanie dokumentu, który poprzedzony zostanie przeprowadzeniem strategicznej oceny ooś.  | Zwiększenie możliwości pozyskiwania środków finansowych na usuwanie azbestu<br>Kształtowanie postaw proekologicznych<br>Poprawa stanu środowiska naturalnego |

Planowane przedsięwzięcia realizowane będą na terenach mieszkalnych. Większość inwestycji tj. budowa obwodnicy, rewitalizacja rynku, czy budowa hali targowej realizowane będą w msc. Raków, która znajduje się w otulinie Cisowsko -Orłowińskiego Parku Krajobrazowego. Realizacja powyższych przedsięwzięć została poprzedzona oceną oddziaływania na środowisko, z której wynika, że przedsięwzięcia te nie będą znacząco oddziaływać na środowisko.

Pozostałe inwestycje realizowane będą na terenie gminy Raków.

#### b) Powiązania z działaniami przewidzianymi w innych dokumentach

Strategia Zrównoważonego Rozwoju gminy Raków to dokument programowy wskazujący między innymi na najbardziej przyszłościowe kierunki rozwoju i formy interwencji najistotniejsze z punktu widzenia potrzeb rozwoju gminy. Są to działania dostosowane do istniejącego i przyszłego potencjału oraz możliwości gminy. Zapisy Strategii muszą jednak być ściśle związane z innymi dokumentami programowymi jakie posiada gmina Raków.

**Plan Rozwoju Lokalnego gminy Raków** określa problemy lokalnego społeczeństwa i wytycza cele, które służyć mają wykorzystaniu szans gminy. Plan określa także zadania inwestycyjne gminy planowane do realizacji w latach 2004-2013. Dokument ten umożliwia pozyskiwanie środków finansowych, pochodzących ze źródeł lokalnych, regionalnych, krajowych i zagranicznych (w tym przede wszystkim środków UE), które zostaną przeznaczone na realizację wyznaczonych w nim zadań.

Strategia Zrównoważonego Rozwoju Gminy Raków jest zgodna z celami strategicznymi zawartymi w Planie Rozwoju Lokalnego gminy Raków:

- pobudzenie aktywności i przedsiębiorczości mieszkańców gminy,
- ochrona środowiska i dziedzictwa kulturowego,
- podniesienie poziomu życia mieszkańców.

Głównym celem **Strategii Rozwoju Gminy Raków** jest podniesienie poziomu życia ogółu społeczeństwa. Cele te są zgodne z założeniami **Strategii Zrównoważonego Rozwoju Gminy Raków**. Realizacja zadań wynikających ze strategii zapewni ogólny wzrost poziomu życia społeczności lokalnej wyrażający się wzrostem dochodów i łatwiejszym dostępem do usług. Uzyskanie zrównoważonego rozwoju i racjonalnego rozwoju gminy jest generalnym oraz uniwersalnym celem realizacji Strategii.

Strategia Rozwiązywania Problemów Społecznych Gminy Raków do 2013 roku jest dokumentem planistycznym, wyznaczającym główne kierunki działań mających na celu zapewnienie mieszkańcom gminy odpowiedniego poziomu życia. Zdefiniowane na podstawie diagnozy problemy społeczne, a w szczególności utrzymujące się ubóstwo, bezrobocie, niepełnosprawność, długotrwałe choroby i patologie, wymagają wprowadzenia skutecznych metod aktywnego przeciwdziałania.

Strategia Zrównoważonego Rozwoju Gminy Raków jest spójna ze Strategią Rozwiązywania Problemów Społecznych a realizacja przewidzianych działań pośredni będzie wpływała na zwiększenie dostępności pomocy dla osób wykluczonych społecznie, udzielanie rodzinom pomocy psychospołecznej, prowadzenie profilaktycznej działalności informacyjnej, edukacyjnej, szkoleniowej. Gmina Raków w 2014 będzie gminą aktywną i zintegrowaną społecznie, oferującą skuteczne wsparcie osobom potrzebującym, dbającą o zdrowy styl życia mieszkańców, o wysoki poziom edukacji, a tym samym o poprawę jakości życia lokalnej społeczności.

- c) Przydatność w uwzględnianiu aspektów środowiskowych , w szczególności w celu wspierania zrównoważonego rozwoju, oraz we wdrażaniu prawa wspólnotowego w dziedzinie ochrony środowiska

Zrównoważony rozwój jest przedmiotem szczególnego Zaangażowania Unii Europejskiej oraz zasadą leżącą u podstaw wszelkich polityk i działań Unii. Celem Unii Europejskiej jest stworzenie społeczeństwa opartego na wolności, demokracji i poszanowaniu podstawowych praw oraz wspierającego równość szans i solidarności w ramach pokoleń i pomiędzy nimi.

Działalność samorządu jest działalnością zmierzającą do ukierunkowanego rozwoju wspólnoty lokalnej przy uwzględnieniu bieżących, codziennych potrzeb jej mieszkańców i skutecznym rozwiązywaniu pojawiających się problemów. Działania te, w pewnym sensie, zmierzają do przemienienia tego, co jest, w to, co zgodnie z planami i aspiracjami być powinno. W kontekście każdej jednostki samorządu powinny one prowadzić do osiągnięcia odmiennego od teraźniejszości, z założenia lepszego, stanu jej funkcjonowania.

W ujęciu całościowym trwałość rozwoju zależy od relacji między konkretnymi zasobami znajdującymi się w dyspozycji samorządu a określonym środowiskiem naturalnym i społecznym. Koncepcja zrównoważonego rozwoju kładzie nacisk na trwały rozwój (a przynajmniej trwałe podtrzymywanie) różnych typów kapitału znajdujących się w dyspozycji społeczności: ekonomicznego, przyrodniczego,

ludzkiego i społecznego. Według Światowej Komisji ds. Środowiska i Rozwoju rozwój oznacza zaspokajanie potrzeb obecnych pokoleń bez ograniczania możliwości zaspokajania tychże potrzeb w przyszłości

Zgodnie z definicją zawartą w ustawie z dnia 27 kwietnia 2001 roku Prawo Ochrony Środowiska zrównoważony rozwój to taki rozwój społeczno-gospodarczy, w którym następuje proces integrowania działań politycznych, gospodarczych i społecznych, z zachowaniem równowagi przyrodniczej oraz trwałości podstawowych procesów przyrodniczych, w celu zagwarantowania możliwości zaspokajania podstawowych potrzeb poszczególnych społeczności lub obywateli zarówno współczesnego pokolenia, jak i przyszłych pokoleń.

„Strategia zrównoważonego rozwoju gminy Raków” pozwala ukierunkować proces zmian w sposób zapewniający równowagę różnorodnych potrzeb – jej realizacja stwarza m.in. szansę na harmonijny rozwój gospodarczy z wykorzystaniem i uwzględnieniem istniejących zasobów przyrodniczych, ograniczeń wynikających z ochrony zasobów przyrody i dóbr kultury i przy aktywnym włączeniu mieszkańców w zarządzanie i rozwój społeczny gminy.

Podstawowym celem Strategii jest stworzenie warunków do rozwoju Gminy Raków i poprawa jakości życia mieszkańców poprzez:

- 1) Pobudzenie aktywności społecznej mieszkańców gminy
- 2) Rozwój przedsiębiorczości
- 3) Rozwój turystyki
- 4) Poprawę warunków życia mieszkańców

## **2. Rodzaj i skala oddziaływania na środowisko**

Planowane w ramach Strategii Zrównoważonego Rozwoju Gminy Raków działania nie będą znacząco wpływać na środowisko przyrodnicze.

Remont drogi dojazdowej w msc. Chańcza o długości ok. 600 mb nie zalicza się do przedsięwzięć mogących znacząco potencjalnie oddziaływać na środowisko, nie wymieniony w rozporządzeniu Rady Ministrów z dnia 9 listopada 2010 roku w sprawie przedsięwzięć mogących znacząco oddziaływać na środowisko (Dz.U. Nr 213 poz. 1397). Remont polegać będzie m.in. na wyrównaniu drogi i jej utwardzeniu. Nie przewiduje się negatywnego oddziaływania na środowisko. Uciążliwości związane z inwestycją będą występowały jedynie w fazie budowy(remontu) i ustąpią po jej

---

---

zakończeniu.

W ramach przeprowadzonej oceny oddziaływania na środowisko dla inwestycji przewidzianych do realizacji w miejscowości Raków nie stwierdzono możliwości negatywnego oddziaływania na obszar Natura 2000 i kumulowania się oddziaływań. Budowa obwodnicy Rakowa poprawi płynność i bezpieczeństwo ruchu kołowego oraz umożliwi realizację planowanej rewitalizacji miejscowości Raków. Oddziaływanie przewidzianych do realizacji w msc. Raków inwestycji będzie miało charakter lokalny, ograniczony do terenu inwestycji i prac towarzyszących. Uciążliwości powodujące wpływ na środowisko występować będą w trakcie prac budowlanych w porze dziennej i związane będą z pracą maszyn i urządzeń. Wszelkie uciążliwości ustaną z chwilą zakończenia prac budowlanych.

Budowa sieci wodociągowych w gminie Raków w msc. Korzenno, Celiny, Smyków, Jamno, Wola Wąkopna poprzedzona została procedurą oceny oddziaływania na środowisko w ramach której stwierdzono, że uciążliwości związane z budową w/w sieci tj. emisja hałasu, zanieczyszczeń do powietrza, przekształcenia terenu występować będą jedynie w trakcie wykonywania prac budowlanych. Po wykonaniu prac teren budowy zostanie przywrócony do stanu pierwotnego. Na etapie eksploatacji sieć wodociągowa nie będzie źródłem emisji.

Budowa biologicznej przydomowej oczyszczalni ścieków w miejscowości Ociesęki oraz realizacja projektu „Przydomowych biologicznych oczyszczalni ścieków” są przedsięwzięciami, które nie zostały wymienione w rozporządzeniu Rady Ministrów z dnia 9 listopada 2010 roku w sprawie przedsięwzięć mogących znacząco oddziaływać na środowisko (Dz.U. Nr 213 poz. 1397). Oczyszczalnia ścieków w msc. Ociesęki będzie obsługiwać docelowo 50 RLM. Miejscowość Ociesęki znajduje się na terenie Cisowsko-Orłowińskiego Parku Krajobrazowego. Budowa oczyszczalni w tej miejscowości nie będzie negatywnie wpływać na środowisko, nie będzie naruszać zasad ochrony i kształtowania tych obszarów. Spełnienie wszystkich wymagań ustawowych na etapie realizacji i eksploatacji przedsięwzięcia spowoduje, że wszystkie uciążliwości zamkną się w granicach inwestycji a skala i rozmieszczenie przedsięwzięcia nie spowoduje negatywnego oddziaływania na środowisko ale jednocześnie zostanie utrzymana zasada zrównoważonego rozwoju. W bliskim sąsiedztwie planowanej inwestycji nie znajdują się obszary wymagające specjalnej ochrony ze względu na występowanie gatunków roślin i zwierząt, ich siedlisk oraz siedlisk przyrodniczych objętych ochroną, w tym obszarach sieci ekologicznej Natura 2000.

Budowa przydomowych biologicznych oczyszczalni ścieków planowana jest w gospodarstwach domowych w następujących miejscowościach: Szumsko, Szumsko Kolonia, Radostów, Rembów, Lipiny, Bardo. W ramach projektu planuje się budowę ok. 20 oczyszczalni o przepustowości do

---



---

8 RLM każda ( w zależności od liczby mieszkańców w danym gospodarstwie). Miejscowości te znajdują się w Cisowsko – Orłowińskim Parku Krajobrazowym. Podobnie jak budowa oczyszczalni w msc. Ociesęki , budowa powyższych oczyszczalni nie wpłynie negatywnie na środowisko. Spełnienie wszystkich wymagań ustawowych na etapie realizacji i eksploatacji przedsięwzięcia spowoduje, że wszystkie uciążliwości zamkną się w granicach inwestycji. W sąsiedztwie miejscowości, w których planowana jest budowa oczyszczalni nie występują obszary przylegające do jezior, uzdrowiska i obszary ochrony uzdrowiskowej bądź obszary, na których standardy jakości środowiska zostały przekroczone. Oczyszczanie nie będą oddziaływać na obszary wodno-błotne i inne obszary o płytkim zaleganiu wód, obszary wybrzeży, obszary górskie lub leśne czy strefy ochronne ujęć wód i obszary ochronne zbiorników wód śródlądowych. Spełnienie wszystkich wymagań ustawowych na etapie realizacji i eksploatacji przedsięwzięcia spowoduje, że wszystkie uciążliwości zamkną się w granicach inwestycji a skala i rozmieszczenie przedsięwzięcia nie spowoduje negatywnego oddziaływania na środowisko ale jednocześnie zostanie utrzymana zasada zrównoważonego rozwoju.

Aktualizacja „Programu Usuwania i unieszkodliwiania wyrobów azbestowych z terenu gminy” wymagać będzie odrębnego przeprowadzenia strategicznej oceny oddziaływania na środowisko. Podstawowym celem programu usuwania azbestu jest doprowadzenie do stopniowej eliminacji wyrobów azbestowych z terenu gminy oraz wyeliminowanie jego szkodliwego wpływu na zdrowie i życie mieszkańców. Wyeliminowanie wyrobów azbestowych jest procesem kosztownym i wieloletnim . Wynika to z przepisów procedury postępowania z odpadami niebezpiecznymi, jakim jest azbest. Dlatego w celu zbadania oddziaływania na środowisko realizacji tego programu wymagana będzie odrębna strategiczna procedura oddziaływania na środowisko.

### **3. Cechy obszaru objętego oddziaływaniem na środowisko**

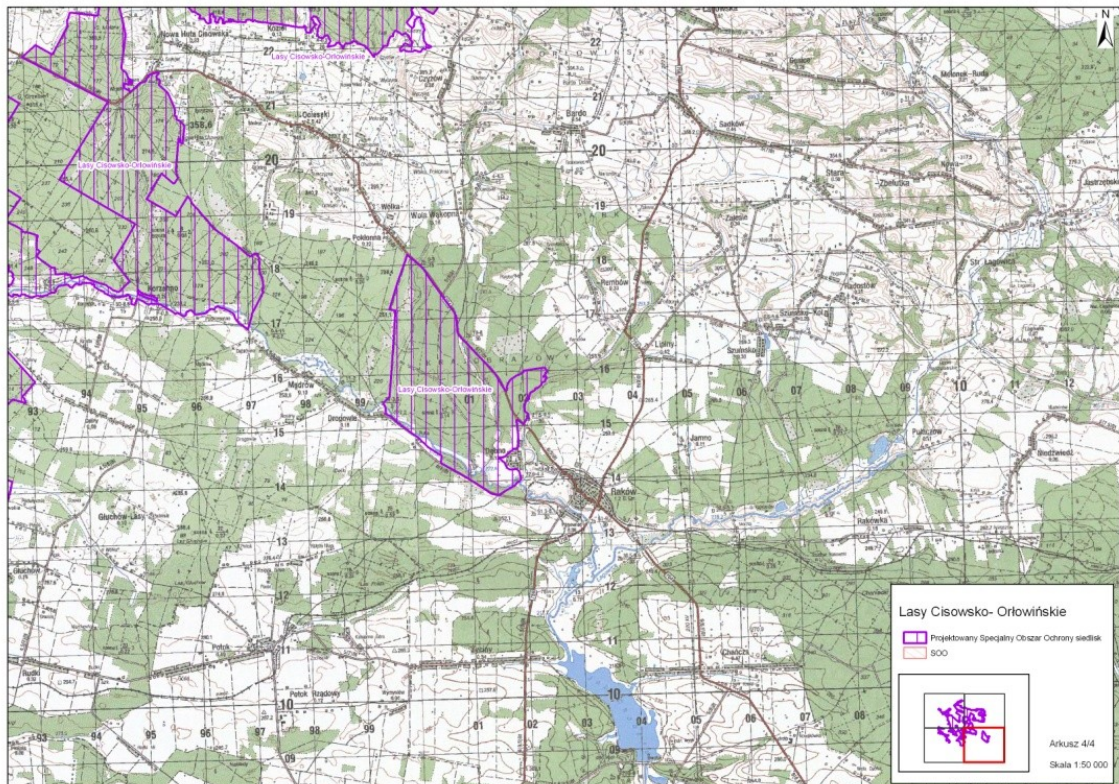
Przewidziane do realizacji w ramach Strategii działania, które mogą potencjalnie znacząco oddziaływać na środowisko zlokalizowane są w granicach Cisowsko-Orłowińskiego Parku Krajobrazowego ora jego otulinie. Z uwagi na charakter przedsięwzięć przewiduje się że oddziaływanie na środowisko będzie występowało przede wszystkim w fazach budowy i będą krótkotrwałe. Planowane przedsięwzięcia znajdują się w znacznej odległości od obszaru sieci

---

Natura 2000- lasy Cisowsko-Orłowińskie i nie będą negatywnie oddziaływać na ten obszar.



Mapa Cisowsko-Orłowiński Park Krajobrazowy



Mapa . Natura 2000 na terenie gminy Raków

---

---

---

---